

Strategia Rozwoju Lokalnego

Gminy Horodło

na lata 2008–2015



Horodło, grudzień 2008

ARCUBA

DORADZTWO, DYSTRYBUCJA,
POŚREDNICTWO



Spis treści

1 WSTĘP.....	4
2 HISTORIA HORODŁA.....	6
3 OBSZAR I CZAS REALIZACJI STRATEGII ROZWOJU LOKALNEGO.....	8
4 DIAGNOZA AKTUALNEJ SYTUACJI SPOŁECZNO-GOSPODARCZEJ W GMINIE HORODŁO.....	9
4.1 Położenie, powierzchnia i ludność.....	9
4.2 Środowisko przyrodnicze.....	15
4.3 Zagospodarowanie przestrzenne.....	17
4.4 Sfera gospodarcza.....	20
4.5 Sfera społeczna.....	23
4.6 Sport i turystyka.....	28
4.7 Zarządzanie Gminą i sytuacja budżetowa.....	35
5 ANALIZA SWOT GMINY HORODŁO.....	39
5.1 Konsultacje społeczne w Gminie Horodło.....	39
5.2 Analiza SWOT.....	41
6 MISJA GMINY HORODŁO, JEJ WIZJA I PROPONOWANE KIERUNKI ROZWOJU.....	45
6.1 Misja Gminy Horodło.....	45
6.2 Wizja Gminy Horodło.....	45
6.3 Cele strategiczne i operacyjne Gminy Horodło.....	48
7 POWIĄZANIE STRATEGII ROZWOJU GMINY HORODŁO Z INNYMI DZIAŁANAMI REALIZOWANYMI NA TERENIE POWIATU, WOJEWÓZTWA I PAŃSTWA.....	54
8 WSKAŹNIKI OSIĄGNIĘĆ STRATEGII ROZWOJU LOKALNEGO GMINY HORODŁO W LATACH 2008-2015.....	61
9 WIELOLETNI PLAN INWESTYCYJNY NA OKRES REALIZACJI STRATEGII ROZWOJU LOKALNEGO.....	65
9.1 Definicja Wieloletniego Planu Inwestycyjnego.....	66
9.2 Funkcje Wieloletniego Planu Inwestycyjnego i regulacje prawne.....	68
9.3 Korzyści wynikające z posiadania WPI.....	69
9.4 Proces decyzyjny wyboru inwestycji i ranking inwestycji.....	70
9.5 Koncentracja środków i prognoza finansowa.....	72
9.6 Zdolność kredytowa gminy, projekcje budżetowe.....	74
9.7 Cel opracowania.....	77



*Strategia Rozwoju Lokalnego Gminy Horodło
na lata 2008-2015*

10 SYSTEM WDRAŻANIA.....	81
11 SPOSOBY MONITOROWANIA, OCENY I KOMUNIKACJI SPOŁECZNEJ.....	82
11.1 System monitorowania, wskaźniki i sposoby oceny Strategii Rozwoju Lokalnego.....	82
11.2 Sposoby inicjowania współpracy trzech sektorów.....	88
12 PUBLIC RELATIONS STRATEGII ROZWOJU LOKALNEGO.....	90
13 Spis tabel i wykresów.....	92



1 WSTĘP

Strategia Rozwoju Lokalnego Gminy to zbiór celów strategicznych, celów szczegółowych i zadań realizacyjnych przeznaczonych do wprowadzenia w życie w celu poprawy sytuacji społeczno - gospodarczej Wspólnoty Lokalnej. Strategia Rozwoju jest również dokumentem niezbędnym w przypadku ubiegania się przez samorządy o dofinansowanie zadań ze środków strukturalnych Unii Europejskiej w ramach Regionalnego Programu Operacyjnego Województwa Lubelskiego, z którego to źródła mogą być wspierane inwestycje infrastrukturalne realizowane na terenie Gminy. Plan niniejszy jest rozwinięciem i doprecyzowaniem zadań przyjętych w Strategii Rozwoju Gminy Horodło, w nowym horyzoncie czasowym tj. w okresie 2008-2015, odpowiadającym ramom czasowym innych dokumentów przyjętych na poziomie krajowym i województwa.

Dokument niniejszy obejmuje w szczególności:

- opis diagnostyczny z analizą mocnych i słabych stron;
- określenie celu głównego, celów szczegółowych i operacyjnych;
- określenie źródeł finansowania;
- charakterystykę sposobu wdrażania i monitorowania;
- opisu procesu konsultacji społecznych;
- wyznaczenie horyzontu czasowego;

oraz:

- opis aktualnej sytuacji społeczno - gospodarczej na obszarze objętym wdrażaniem;
- wykaz realizowanych zadań, wraz z harmonogramem realizacji, nakładami, rezultatami oraz listą podmiotów uczestniczących we wdrażaniu projektu;
- powiązania projektu z innymi działaniami realizowanymi na terenie gminy;
- oczekiwane wskaźniki osiągnięć Planu;
- plan finansowy;



- system wdrażania, sposoby monitorowania, oceny i komunikacji społecznej.

Z założenia Strategia Rozwoju Lokalnego jest dokumentem będącym wynikiem konsultacji społecznej, dlatego też udział przedstawicieli społecznych miał miejsce na etapie przygotowywania Strategii Rozwoju Gminy, Studium Uwarunkowań i Kierunków Zagospodarowania Przestrzennego oraz przy opracowywaniu Strategii Rozwoju Lokalnego na lata 2008 – 2015. Niniejsza Strategia Rozwoju jest rozwinięciem i doprecyzowaniem czasowym oraz finansowym kierunków wyznaczonych we wspomnianych dokumentach, uwzględniającym jednocześnie warunki roku 2008 oraz potrzeby i uwagi wyrażone przez Wspólnotę Lokalną w konsultacjach społecznych.

W drugim etapie konsultacji powstał dokument prezentujący podstawowe założenia strategii – misję Gminy, jej wizję, a także cele strategiczne i operacyjne wraz z analizą SWOT Gminy Horodło. Dokument ten przedstawiono społeczności lokalnej do konsultacji (m.in. pracownikom samorządowym, radnym, sołtysom). W ramach prezentacji zebrano uwagi do dalszych prac nad Strategią Rozwoju Gminy Horodło na lata 2008-2015.

Zgodnie z przyjętymi założeniami, działania władz i aktywność mieszkańców winna zostać ukierunkowana na zapewnienie zrównoważonego rozwoju społeczno - gospodarczego całej Gminy. Strategia Rozwoju Lokalnego to dokument łączący w sobie założenia przyjęte nie tylko w Strategii Rozwoju Gminy, ale również w Wieloletnim Planie Inwestycyjnym dla Gminy Horodło, Strategii Rozwoju Powiatu Hrubieszowskiego na lata 2008-2015 oraz w Strategii Rozwoju Województwa Lubelskiego na lata 2006-2020.

Powodem powiązania z wyżej wymienionymi dokumentami jest fakt, iż rozwój Gminy Horodło w perspektywie regionalnej jest nierozzerwalnie związany z rozwojem powiatu hrubieszowskiego, a także całego województwa lubelskiego. Niezbędne jest zatem stworzenie warunków umożliwiających wykorzystanie szerokiego spektrum dokumentów programujących rzeczywistość regionalną.

W niniejszym dokumencie zostały uwzględnione i opisane działania niezbędne do wprowadzenia w życie całościowego planu programującego rozwój Wspólnoty Lokalnej. Należą do nich przede wszystkim: planowanie strategiczne, perspektywiczna ocena sytuacji społecznej, gospodarczej i finansowej, wieloletnie planowanie inwestycyjne oraz monitorowanie i ocena wykonania przewidzianych zadań.

Strategię Rozwoju Lokalnego Gminy Horodło na lata 2008 - 2015 przygotował zespół powołany przez Wójta Gminy w składzie: Przewodnicząca – Renata Czekaj, Maria Błaziak, Aneta Hunkiewicz wraz z firmą „ARTUBA” - Doradztwo, Dystrybucja, Pośrednictwo.



2 HISTORIA HORODŁA

Nazwa Horodło (*Hrodło*) w języku starosłowiańskim oznacza gród, czyli miejsce ogrodzone, obronne, przeciwko napadom nieprzyjaciół. W czasach pierwszych Piastów pod osłoną grodu osiedlali się ludzie, na gruntach wokół osadzano jeńców. Tu, w bezpiecznym miejscu, odbywały się targowiska, zjazdy oraz rozszerzało się rzemiosło. W ten sposób u stóp grodu horodelskiego zaczęło rozwijać się i rosnać osiedle, które stanowiło początek przyszłego miasta. Wykopaliska świadczą jednak o istnieniu grodu co najmniej od X wieku. Gród w Horodle należał do historycznych Grodów Czerwińskich, o które w średniowieczu toczyły się nieustanne walki. W konsekwencji ziemie te wielokrotnie przechodziły z rąk polskich do ruskich i litewskich.

W kalendarium Horodła jedną z najwcześniejszych odnotowanych dat jest rok 1240 – kiedy w czasie najazdu Tatarów zniszczeniu i spaleni uległ gród horodelski. Pierwsza pisana wzmianka o Horodle pochodzi z roku 1287, kiedy to książę halicki Włodzimierz zapisał żonie w testamencie "sieło swoje Horodel wraz z ludźmi i mytem". W 1366 roku Horodło jako stolicę włości, a więc już jako miasto, przejął Kazimierz Wielki. Ustanowiono je wówczas miejscem sądów pogranicznych polsko-litewskich, a król przekazał je w lenno Jerzemu Narymuntowiczowi. Dziesięć lat później, w 1376 roku, Litwini opanowali ziemie bełską i chełmską, ale już w następnym roku odebrał ją Sędziwój z Szubina.

Jan z Czarnkowa wymienia Horodło w 1382 roku wśród najznacniejszych zamków na Rusi. Drewniany zamek stojący na urwisku w dolinie Bugu miał bronić przeprawy przez rzekę. Z trzech stron otoczony był głęboką fosą (od wschodu płynął Bug), a z miastem łączył go drewniany most zbudowanym na wielkich palach. Do dzisiaj prawie nic po nim nie zostało, ale przypuszcza się, że znajdujący się na rynku miejskim stół kamienny z ławą i posągami lwa może pochodzić z zamku. Zachowane resztki wałów nazywane są przez mieszkańców Horodła "Wałami Jagiellońskimi" lub "Zamczyskiem". Jedyny zachowany krótki opis zamku horodelskiego pochodzi z 1639 r. Zamek był drewniany, stał na kopcu nad Bugiem i już wtedy był opuszczony "bez stróża żadnego, który przed tym był". W 1706 r. został całkowicie zniszczony przez Szwedów. Po tym fakcie resztki zamku rozebrano i w 1765 r. na jego miejscu postawiono dwór starościński.¹

W roku 1388 król Władysław Jagiełło nadał ziemię bełską wraz z Horodłem księciu mazowieckiemu Ziemowitowi IV jako posag swej siostry Aleksandry. Zostało to potwierdzone dokumentem królewskim w roku 1396, w którym Horodło nazywane jest już miastem. W 1394 Ziemowit nadaje bełskiemu konwentowi

¹ Strona internetowa *Zamki polskie* <http://zamki.res.pl/horodlo.htm>



Dominikanów wieś Kościaszyn, a w akcie nadania występuje wojewoda horodelski Stanisław. Świadczy to o tym, że Horodło już w tamtym okresie było miastem, w którym często przebywał książę bełski. W roku 1411 księżna Aleksandra, żona Ziemowita, a siostra Władysława Jagiełły ufundowała w Horodle kościół i klasztor Dominikanów. Kościół parafialny istniał tu już wcześniej, założony przez Ziemowita IV, być może podczas jego pobytu w Horodle w 1394. Można przypuszczać, że wtedy też nastąpiło nadanie prawa magdeburskiego.

Horodło zapisało się w historii Polski przede wszystkim jako miasto, w którym została zawarta w 1413 roku unia polsko-litewska. W dniu 2 października 1413 r. w Horodle będącym wówczas pod bezpośrednią władzą książąt mazowieckich, odbył się wielkopomny zjazd horodelski (zwany również Sejmem Wielkim), na którym zawarta została unia Polski i Litwy. Nowa sytuacja po bitwie z Krzyżakami pod Grunwaldem wymagała potwierdzenia politycznej odrębności Litwy. Funkcjonowała unia personalna, która polegała na połączeniu Polski i Litwy osobą władcy, jednak oba kraje stanowiły osobne państwa. Umowa wprowadziła instytucję wielkiego księcia, rządy wojewodów i kasztelanów na Litwie. Na jej podpisanie do Horodła przybył król Władysław Jagiełło i książę litewski Witold.

W krótkim okresie 1413-1430 Horodło należało do Wielkiego Księcia Litewskiego Witolda, przyznane mu przez króla Władysława Jagiełłę. Po śmierci Witolda w 1430 zwrócone zostało książętom mazowieckim, na co dosyć gwałtownie zareagował książę litewski Świdrygiello, dokonując zaboru ziemi chełmskiej i bełskiej. Władysław Jagiełło w roku 1431 w wyprawie przeciw Świdrygielle, ziemie te wraz z Wołyniem przywrócił Polsce, a zupełnie zniszczone Horodło w 1432 roku przekazał Kazimierzowi II, księciu mazowieckiemu i bełskiemu. Po śmierci księcia bełskiego Władysława II w 1462, jego księstwo weszło w skład Korony, jako województwo bełskie, zaś Horodło pozostało aż do końca pierwszej Rzeczypospolitej stolicą powiatu horodelskiego. Kazimierz Jagiellończyk potwierdza w 1487 r. przywileje miejskie Horodła. Przez następne stulecia Horodło przechodzi wiele burzliwych i tragicznych zakrętów historii. Po raz kolejny niszczą je Tatarzy, następnie Kozacy i morowa zaraza.

Istnieje legenda horodelska związana z tamtym okresem. Oto po wojnie z Kozakami, która toczyła się w latach 1642-1645, Horodło nawiedziła zaraza morowa, która zbierała bogate żniwo. Zmarłych było aż tylu, że nie nadążano robić trumien. Cała wioska zastanawiała się jak zapobiec zarazie. Urządzano wiece i narady. Na jednej z nich znalazł się staruszek, którego nie imiała się zaraza. Był to człowiek wiekowy i mający poważanie wśród horodelskiej społeczności. Po długim namyśle zaproponował, aby oborać Horodło zgodnie z ruchem Słońca. Pracę tę mogli wykonać jedynie mężczyźni bliźniacy oraz bliźniacze woły. Na szczęście w Horodle znaleźli się tacy mężczyźni i woły. Mieli zacząć o świcie. Wraz ze wschodem Słońca rozpoczęła się



praca, której towarzyszyli mieszkańcy, zanosząc jednocześnie do Boga gorące modły o oddalenie od nich zarazy. Trud mężczyzn trwał dwa dni, wreszcie o zachodzie słońca pracę zakończono. Mężczyźni i woły znalazły się w tym samym miejscu, z którego przed dwoma dniami wyruszyli. Ludzi nawiedziła wielka radość. Bliźniacy stali się miejscowymi bohaterami, tylko woły nie zdawały sobie sprawy z podniosłości wydarzenia i spokojnie zaczęły skubać trawę. Od tamtej pory po dziś dzień Horodło nie nawiedzają ani choroby, ani głód, ani wojny.

Największy rozwój Horodła przypada na drugą połowę XVI i początek XVII wieku. Korzystne położenie przy przeprawie przez Bug i skrzyżowaniu starych traktów sprzyjało rozkwitowi handlu i rzemiosła. Rozwój Horodła zahamowały wojny drugiej połowy XVIII Wieku. Po trzecim rozbiorze ziemie horodelskie włączone zostały do zaboru austriackiego, w 1809 roku do Księstwa Warszawskiego, a od 1815 roku do Królestwa Polskiego.

W 1861 r. w 448 rocznicę uchwalenia Unii Horodelskiej odbyła się pod Horodłem manifestacja patriotyczna ludności wszystkich ziem Polski, pod hasłem odnowienia sojuszu polsko-litewskiego. W dniu 10 października w czasie trwania uroczystości usypano kopiec i ustawiono dębowy krzyż, jako znak pamięci Unii Horodelskiej. Pamięć ta żyła i żyje w czasach nam bliższych, bowiem 10 sierpnia 1924 r. ponownie na polach horodelskich miała miejsce podniosła uroczystość odsłonięcia odnowionego i podwyższonego kopca, upamiętniającego zjazd w 1413 roku.



Rys. 1. Kopiec Unii Horodelskiej.



3 OBSZAR I CZAS REALIZACJI STRATEGII ROZWOJU LOKALNEGO

Strategia Rozwoju Lokalnego terytorialnie i administracyjnie obejmuje całą gminę Horodło, w której skład wchodzi 15 sołectw o łącznej powierzchni 130,27 km², co stanowi około 10,26 % powierzchni powiatu hrubieszowskiego i około 0,52 % powierzchni województwa lubelskiego.

Jak wspomniano we Wstępie do niniejszego opracowania, Strategię Rozwoju Lokalnego zaplanowano w horyzoncie czasowym lat 2008 - 2015. Tak zdefiniowany okres realizacji, o czym była już mowa, wpisuje się w ramy czasowe Regionalnego Programu Operacyjnego dla województwa lubelskiego na lata 2007 - 2013. Pozwala również precyzyjnie określić zarówno harmonogram realizacji zadań ujętych w Planie, jak również koszt ich realizacji. Przyjęcie dłuższej perspektywy mogłoby wpłynąć negatywnie na dokładność szacunków kosztów finansowych. Ponadto dłuższy horyzont czasowy uprawdopodabnia rozminięcie się planowanych kierunków rozwoju z uwarunkowaniami lokalnym, które mogą zmienić się w sposób zasadniczy za kilka lat.

Niektóre zadania uwzględnione w Planie, z racji wymaganych nakładów w kontekście możliwości finansowych Gminy Horodło oraz, w kilku przypadkach ze względów technicznych, mają charakter zadań wieloletnich.

4 DIAGNOZA AKTUALNEJ SYTUACJI SPOŁECZNO-GOSPODARCZEJ W GMINIE HORODŁO

4.1 Położenie, powierzchnia i ludność

Gmina Horodło leży w powiecie hrubieszowskim. Jego powierzchnia wynosi 1 269,14 km² (co daje ok. 5 % powierzchni województwa lubelskiego oraz 0,54 % powierzchni kraju), w tym Gminy Horodło 130,27 km², co stanowi około 10,26 % powierzchni powiatu i około 0,52 % powierzchni województwa lubelskiego.



Strategia Rozwoju Lokalnego Gminy Horodło

na lata 2008-2015



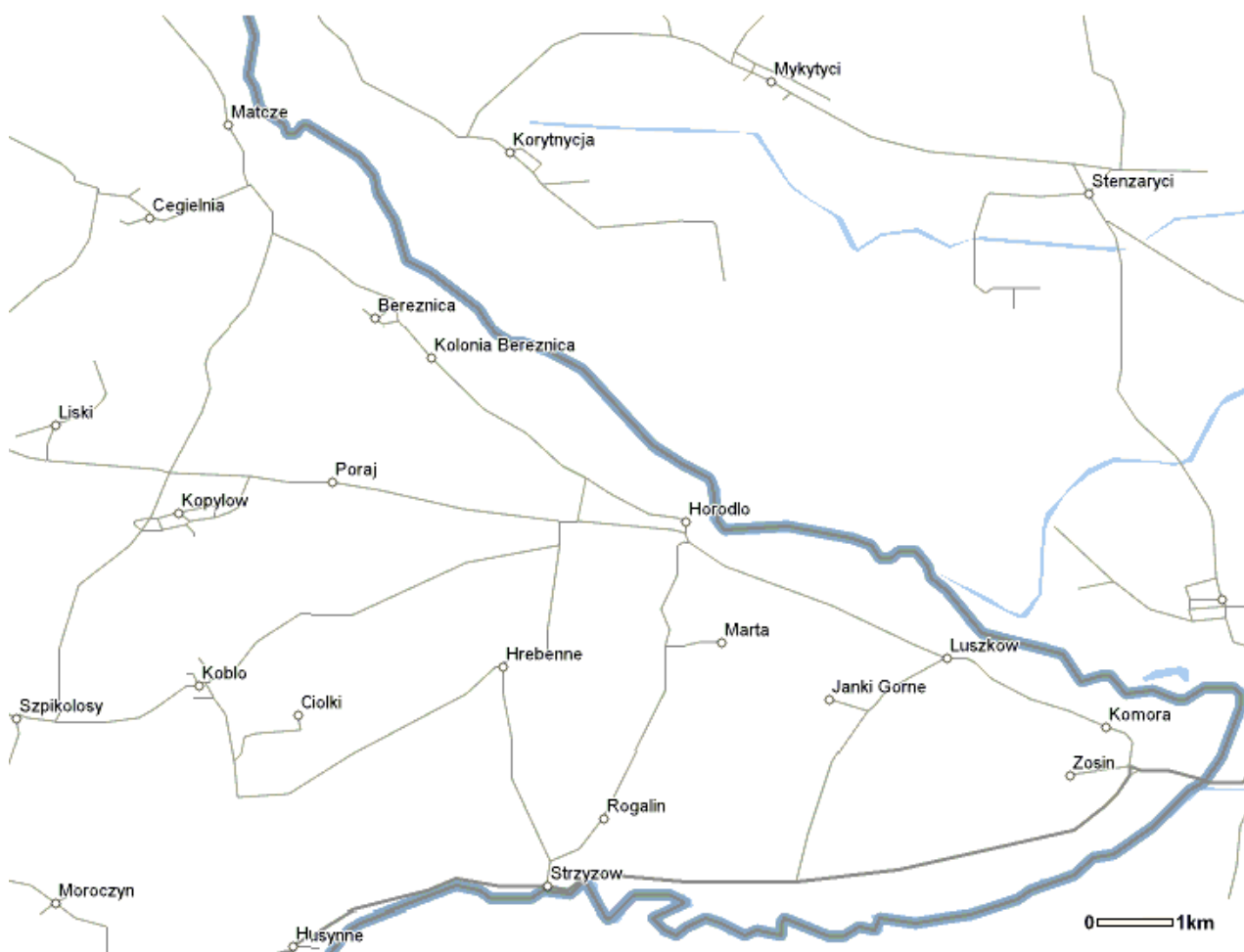
Rys.2. Mapa powiatu hrubieszowskiego (źródło: www.starostwo.hrubieszow.pl)



Gmina Horodło jest jedną z ośmiu gmin powiatu hrubieszowskiego (7 gmin wiejskich i miasto Hrubieszów). Położona jest we wschodniej części powiatu, wzdłuż granicy z Ukrainą w odległości 18 km od Hrubieszowa oraz 100 km od Lublina.

Horodło stanowi najdalej wysunięty na wschód punkt Polski. Położone jest pomiędzy ramionami rzeki Bug, na pograniczu dwóch historycznych krain – Polesia i Wołynia. Gmina graniczy z następującymi jednostkami terytorialnymi:

- od wschodu – Ukraina - obwód wołyński, rejon Włodzimierz Wołyński, miasto Uściług;
- od północy – gminy: Białopole i Dubienka;
- od zachodu – gmina Hrubieszów;



Rys. 3. Mapa Gminy Horodło (źródło: http://wikitravel.org/pl/Grafika:Gmina_horodlo_mapa.png)



Gmina Horodło składa się z 15 sołectw: Horodło, Strzyżów, Poraj, Hrebenne, Liski, Bereźnica, Matcze, Łuszków, Janki, Rogalin, Kopyłów, Zosin, Cegielnia, Kolonia Kobło, Ciołki. Gminę zamieszkuje 5 935 osób. Na jej terenie są 1 542 gospodarstwa domowe. Według Głównego Urzędu Statystycznego województwo lubelskie zamieszkuje 2 167,2 tys. osób (stan na dzień 31 XII 2007), zaś powiat hrubieszowski 69 254 osób. W związku z tym mieszkańcy Gminy Horodło stanowią ok. 8,57 % mieszkańców powiatu hrubieszowskiego oraz 0,27 % mieszkańców województwa lubelskiego.

Średnia gęstość zaludnienia w Gminie wynosi 46 osób na 1 km² przy średniej gęstości zaludnienia w województwie wynoszącej 87 osób na 1 km², oraz 54 osób na 1 km² w powiecie hrubieszowskim (w kraju – 122 osoby).

Ludność analizowanego terenu zamieszkuje 15 sołectw, według rozkładu pokazanego w poniższej tabeli (nr 1):

Lp.	Nazwa sołectwa	Liczba mieszkańców	Liczba kobiet	Liczba mężczyzn
1	Bereźnica	302	155	147
2	Cegielnia	113	57	56
3	Ciołki	82	42	40
4	Horodło	1 095	577	518
5	Hrebenne	417	210	207
6	Janki	233	116	117
7	Kolonia Kobło	139	61	78
8	Kopyłów	480	236	244
9	Liski	194	99	95
10	Łuszków	307	155	152
11	Matcze	311	157	154
12	Poraj	213	99	114
13	Rogalin	403	201	202
14	Strzyżów	1 423	747	676
15	Zosin	223	117	106
RAZEM		5 935	3 029	2 906

Tab.1. Ludność Gminy Horodło w podziale na sołectwa, 2007 rok.



Lp.	Nazwa sołectwa	Obszar [w km ²]	Gęstość zaludnienia [osób/km ²]
1	Bereźnica	4,45	67,87
2	Cegielnia	3,90	28,97
3	Ciołki	2,39	34,31
4	Horodło	14,40	76,04
5	Hrebenne	6,90	60,43
6	Janki	6,60	35,30
7	Kolonia Kobło	2,81	49,47
8	Kopyłów	9,97	48,14
9	Liski	12,62	15,37
10	Łuszków	6,86	44,75
11	Matcze	29,48	10,55
12	Poraj	4,60	46,30
13	Rogalin	7,48	53,88
14	Strzyżów	9,90	143,74
15	Zosin	7,75	28,77

Tab.2. Wielkość i gęstość zaludnienia sołectw w Gminie Horodło

Jak wynika z tabeli nr 1 największa liczba ludności zamieszkuje w sołectwach: Strzyżów i Horodło. Największym obszarowo sołectwem jest Matcze, zaś największa gęstość zaludnienia w Gminie Horodło występuje w sołectwach Strzyżów i Horodło. Sołectwo o najmniejszej liczbie ludności to Ciołki; najmniejszymi obszarowo miejscowościami są Ciołki i Kolonia Kobło, zaś najmniejsza gęstość zaludnienia występuje w sołectwie Matcze.

Liczba ludności w Gminie Horodło zmieniała się w latach 2000-2007 następująco:

Gmina Horodło	2000	2001	2002	2003	2004	2005	2006	2007
<i>Liczba ludności stan na 31.12.</i>	6 358	6 366	6 250	6 196	6 175	6 137	6 045	5 935

Tab.3. Liczba ludności Gminy Horodło w latach 2000-2007



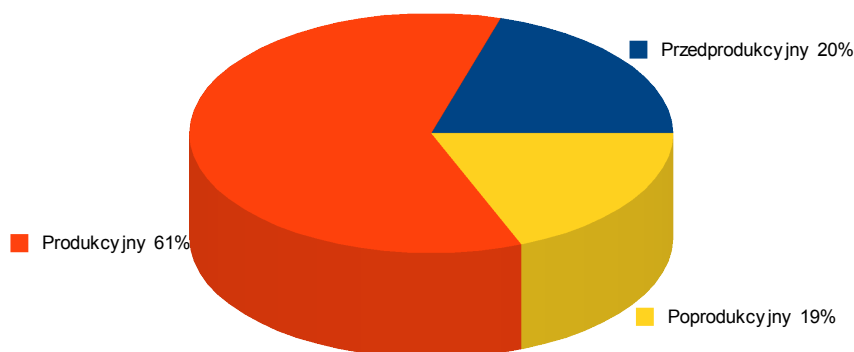
Przyrost naturalny w 2005 r. wyniósł: - 12 osób (-1,96 na 1 000 ludności), zaś w roku 2006: - 27 osób (-4,47 na 1 000 ludności). Natomiast saldo migracji wyniosło w 2005 r. - 23 osoby, zaś rok później - 62 osoby (odpowiednio -3,75 oraz -10,26 na 1 000 mieszkańców). Dane te pokazują sytuację, w której liczba zgonów przewyższa liczbę urodzeń żywych oraz więcej osób odpływa z terenu Gminy Horodło, niż osiedla się na nim. W tym samym czasie, według Rocznika Demograficznego, przyrost naturalny w kraju wynosił 4,5, na obszarach wiejskich 0,6, w województwie lubelskim średnio -0,54 na 1 000 mieszkańców, zaś w powiecie hrubieszowskim wskaźnik ten był znacznie niższy i kształtował się na poziomie -2,05. Saldo migracji na terenie powiatu wyniosło -6,93.

Jak wynika z tabeli nr 2 w ciągu 8 lat liczba ludności Gminy zmniejszyła się o 423 osoby. Co więcej, w każdym roku notowany był spadek liczby mieszkańców. W kolejnych latach należy szczególnie uważnie monitorować liczbę mieszkańców, aby odpowiedzieć na pytanie, czy spadek liczby ludności będzie postępował.

Strukturę wiekową ludności w Gminie Horodło w roku 2006 przedstawia tabela nr 4.

Wiek	Ogółem	Kobiety	Mężczyźni
Przedprodukcyjny	1 232	595	637
Produkcyjny	3 668	1 698	1 970
Poprodukcyjny	1 145	747	398
RAZEM:	6 045	3 040	3 005

Tab.4. Podział ludności Gminy Horodło ze względu na grupy wiekowe, 2006 rok.



Rys.4. Podział ludności Gminy Horodło ze względu na grupę wiekową.



Jak wynika z powyższych danych tabelarycznych dominującą grupę wiekową na analizowanym obszarze stanowią osoby w wieku produkcyjnym (ok. 61%). Duży jest również udział osób w wieku przedprodukcyjnym i grupę tą należy traktować jako kapitał dla przyszłego dynamicznego rozwoju Gminy Horodło, w związku z czym należy zadbać o odpowiednie warunki do jej rozwoju oraz zamieszkania w przyszłości – po usamodzielnieniu się – na terenie Gminy. Podział powyższy odpowiada generalnie podziałowi ze względu na grupy wiekowe na terenie powiatu hrubieszowskiego (21 % w wieku przedprodukcyjnym, 60,5 % w wieku produkcyjnym oraz 18,5 % wieku poprodukcyjnym).

Wskaźnik obciążenia demograficznego – tj. liczba osób w wieku nieprodukcyjnym (suma liczby osób w wieku przedprodukcyjnym i poprodukcyjnym) przypadającej na 100 osób w wieku produkcyjnym wynosi w Gminie Horodło 64,5, podczas gdy w powiecie hrubieszowskim wskaźnik ten kształtuje się na poziomie 65.

Z powyższego wynika, iż obciążenie demograficzne w Gminie Horodło jest na umiarkowanym poziomie, odzwierciedlającym dość korzystną strukturę demograficzną.

Liczba kobiet na 100 mężczyzn kształtuje się w Gminie na poziomie 101,2, co należy uznać za poziom zadowalający, biorąc pod uwagę zwyczajowy niedobór kobiet na obszarach wiejskich (w powiecie hrubieszowskim wskaźnik ten jest nieznacznie gorszy i wynosi 104 kobiety na 100 mężczyzn).

4.2 Środowisko przyrodnicze

Klimat panujący na obszarze Gminy Horodło zaliczany jest do grupy klimatów umiarkowanych, przejściowych, ze znacznym wpływem klimatu kontynentalnego. Charakteryzuje się on się długim, ciepłym latem oraz długą mroźną zimą. Innymi jego cechami są: duże nasłonecznienie oraz znaczny udział wiatrów wschodnich. Najzimniejszym miesiącem jest styczeń, ($-4,2^{\circ}\text{C}$), a najcieplejszym lipiec ($17,7^{\circ}\text{C}$). Średnia temperatura to $7,3^{\circ}\text{C}$, zaś opady 560 mm (z przewagą opadów letnich). Największe nasłonecznienie wykazują miesiące: sierpień, lipiec, czerwiec, wrzesień. Wśród miesięcy zimowych jest to natomiast luty.

Teren Gminy Horodło położony jest w obrębie mezoregionu Obniżenia Dubienki, w makroregionie Polesie Wołyńskie oraz mezoregionu Grzęda Horodelska, należącego do makroregionu Wyżyn Zachodnio-Wołyńskich. Grzęda Horodelska ma charakter płaskowyżu. Rozcinają ją dość liczne dolinki boczne i denudacyjne (głównie w rejonie Strzyżowa, Rogalina i Kraśnicy). Dość często występują tu stoki i zbocza



o zróżnicowanych nachyleniach. Zróżnicowanie hipsometryczne na terenie Gminy wynosi od 173 m n.p.m. w dolinie Bugu (północna część Gminy) do 239 m n.p.m. na Grzędzie Horodelskiej w Rejonie Kobła (zachodnia część Gminy).

Horodło leży w obrębie dwóch regionów hydrograficznych: regionu Polesie Lubelskie Południowe subregion Południowy (północna część Gminy), regionu Wyżyna Wołyńska (środkowa i południowa część jej obszaru). Wody powierzchniowe tworzy Bug z lewostronnymi dopływami. Gmina leży w dorzeczu tej rzeki i całkowicie należy do jej zlewni. Dodatkowo na opisywanym obszarze znajdują się trzy małe jeziora położone wśród upraw wsi Zosin i Łuszków. Występują tu także niewielkie sztuczne zbiorniki wodne wykorzystywane jako stawy hodowlane.

W Gminie znajduje się niewielkie złoża piasków czwartorzędowych. Zlokalizowane jest ono w środkowo-wschodniej części gminy. Na analizowanym obszarze brak jest poza tym udokumentowanych złóż surowców mineralnych.

Obszar Gminy Horodło ze względu na występujące tu walory przyrodnicze objęty jest niemal w całości różnymi formami ochrony środowiska przyrodniczego. Północna część położona jest w obszarze Strzeleckiego Parku Krajobrazowego i jego otuliny. Część południowa znajduje się na obszarze Nadbużańskiego Obszaru Chronionego Krajobrazu.

Strzelecki Park Krajobrazowy położony jest na terenie dwóch jednostek fizjograficznych. Północna część parku leży w mezoregionie Obniżenia Dubieńskiego, w makroregionie Polesie Wołyńskie. Natomiast południowa część na terenie Wyżyny Zachodniowołyńskiej w mezoregionie Grzędy Horodelskiej. Rzeźba terenu kształtowana była przez procesy akumulacji, głównie typu jeziornego, lodowcowego i rzecznotodowcowego. Dlatego w krajobrazie tego terenu dominują równiny akumulacyjne w niewielkim stopniu przeobrażone przez denudację, rozcięte płytkimi i często niewyraźnymi dolinami rzecznyymi. Na szczególną uwagę zasługuje dolina Bugu, która na obszarze Parku największą szerokość osiąga w części północnej. Koryto rzeki wcięte jest na głębokość do 5 m. Bug jest rzeką, która zachowała swój naturalny charakter, tworzy on liczne zakola i starorzecza nazywane tu bużyskami.

Na terenie parku występują m.in. bocian czarny, muchołówka białoszyja, muchołówka mała, jarząbek, siniak. W dolinie Bugu spotkać można błotniaki łąkowe, rybitwy białowase oraz odnaleźć gniazda remiza. W starorzeczach Bugu żyje żółw błotny. Natomiast w samej rzece występuje wiele gatunków ryb. Bocian biały jest gatunkiem charakterystycznym dla terenów użytkowanych rolniczo. W trakcie inwentaryzacji gniazd



w 1995 roku stwierdzono w gminie Horodło aż 105 gniazd (najwięcej w byłym woj. zamojskim).

Na terenie Gminy znajduje się część **rezerwatu przyrody Liski** (obejmuje również część obszaru gminy Białopole) Został on utworzony w 1978 roku Zarządzeniem Ministra Leśnictwa i Przemysłu Drzewnego z dnia 11 października 1978 roku w sprawie uznania za rezerwat przyrody (MP nr 33, poz. 126). Jego powierzchnia wynosi ok. 93,5 ha. Przedmiotem ochrony w rezerwacie jest drzewostan dębowy i dębowo-sosnowy.

Na południe od Horodła znajduje się **Nadbużański Obszar Chronionego Krajobrazu**, utworzony w 1997 r., zajmujący 11 970 ha. Na terenie Gminy znajduje się również **Kacapka - użytek ekologiczny** w okolicach Zosina, z polodowcowym, dwudennym, naturalnym jeziorem śródpolnym, będącym siedliskiem licznych ptaków chronionych oraz miejscem, w którym można spotkać wiele zwierząt i ciekawą roślinność stepową.

Przez teren Gminy wiedzie również jedna z najciekawszych części **szlaku „Nadbużańskiego”** (szlak czerwony): Uchańka (kopiec Kościuszki na miejscu bitwy z 1792 roku) - Dubienka (kościół neobarokowy z 1865 roku i cerkiew z 1909 roku) - Starosiele (ośrodek wypoczynkowy) - Skryhiczyn (pomniki przyrody 2 klony zwyczajne i jesion wyniosły) - Zagórnik (jedna z największych w kraju pasiek, wschodni skraj Lasów Strzeleckich) - Matcze - Bereźnica - Horodło (grodzisko „Wąły Jagiellońskie” zwane również Zamczyskiem z pozostałościami zamku, kościół i klasztor dominikanów z XVIII wieku, dawna drewniana cerkiew z 1932 roku, drewniany kościół polskokatolicki z 1933 roku, 4 pomnikowe jesiony wyniosłe).

4.3 Zagospodarowanie przestrzenne

W Gminie Horodło przeważa własność prywatna gruntów.

Długość dróg wojewódzkich w Gminie Horodło wynosi 20,7 km. Dróg powiatowych na terenie gminy jest 34,2 km. Drogi gminne mają ogólną długość 184,2 km, w tym jedynie 33,3 km dróg asfaltowych oraz 150,9 km dróg gruntowych. Drogi wewnętrzne w gminie (dojazdowe do pól, lasów, osiedli mieszkaniowych) mają łączną długość 156,25 km.

Sieć dróg na terenie Gminy Horodło jest wystarczająca, ich stan jest natomiast zróżnicowany



i wymaga ciągłych nakładów na remonty.

Usługi w zakresie komunikacji autobusowej na terenie całej gminy świadczy Przedsiębiorstwo Komunikacji Samochodowej w Hrubieszowie oraz prywatni przewoźnicy (zazwyczaj pojazdy typu bus). Zakres usług komunikacyjnych jest jednak niewystarczający.

Pobór wody w Gminie Horodło realizowany jest z jednego ujęcia wody w Rogalinie (planowana jest budowa kolejnej stacji uzdatniania wody w miejscowości Kolonia Kobło). Stan techniczny sieci wodociągowej jest bardzo dobry, jednak sama sieć wymaga rozbudowy. Podstawowe inwestycje – konieczne do polepszenia infrastruktury wodociągowej to:

1. Budowa sieci wodociągowej z przyłączami w miejscowości Poraj;
2. Budowa sieci wodociągowej z przyłączami w miejscowości Hrebenne;
3. Budowa sieci wodociągowej z przyłączami w miejscowości Kopyłów;
4. Budowa sieci wodociągowej z przyłączami w miejscowości Liski;
5. Budowa sieci wodociągowej z przyłączami w miejscowości Bereźnica;
6. Budowa sieci wodociągowej z przyłączami w miejscowości Matcze;
7. Budowa stacji uzdatniania wody w miejscowości Kolonia Kobło;
8. Budowa sieci wodociągowej z przyłączami w miejscowości Ciołki;
9. Budowa sieci wodociągowej z przyłączami w miejscowości Cegielnia.

Powyższe inwestycje wynikają z faktu, że następujące miejscowości są słabo- lub niezwodociagowane: Hrebenne, Kobło Kolonia, Poraj, Ciołki, Kopyłów, Liski, Bereźnica, Cegielnia, Matcze.

Całkowita długość gminnych wodociągów wynosi 47 780 metrów (wszystkie wodociągi powyżej średnicy fi 1 000). Na terenie gminy jest obecnie 780 przyłączy wodociągowych.

Całkowita długość kanalizacji sanitarnej na terenie Gminy Horodło wynosi 28 070 metrów. Liczba gospodarstw domowych podłączonych do kanalizacji to 377 szt. Stan techniczny sieci kanalizacyjnej ocenia się jako dobry.

Ścieki z Gminy Horodło odbiera oczyszczalnia w Strzyżowie. Przy Cukrowni Strzyżów istnieje



przemysłowa oczyszczalnia ścieków. Mieszkańcy Gminy zużyli w 2006 roku 19,6 m³ wody na 1 mieszkańca (17 m³ na 1 mieszkańca w powiecie), wyprodukowano zaś ogółem 101,2 dm³ ścieków.

W powiecie hrubieszowskim funkcjonuje 6 składowisk odpadów. Gmina Horodło posiada składowisko odpadów w miejscowości Kopyłów. Jego stan prawny jest uregulowany – Gmina zamierza eksploatować je w chwili obecnej przynajmniej do 2010 roku. Składowisko zajmuje 1,37 ha i ma pojemność 7 400 m³.

W Gminie Horodło są zelektryfikowane wszystkie miejscowości. Stan sieci jest dobry. Modernizacje i remonty obiektów elektroenergetycznych przeprowadzane są w miarę potrzeb utrzymania dobrego stanu technicznego. Prowadzone są również bieżące zabiegi eksploatacyjne. Dostawcą energii elektrycznej jest Zamojska Korporacja Energetyczna, Oddział w Hrubieszowie.

Przez Gminę przebiega sieć gazowa średniego ciśnienia – mieszkańcy mają możliwość podłączania się do niej, jednak ze względu na koszty takiego przedsięwzięcia nie jest to popularny sposób na ogrzewanie domów.

Gmina Horodło jest w pełni strefonizowana. Część mieszkańców nie posiadających telefonów stacjonarnych, korzysta z usług operatorów telefonii komórkowej, których zasięg jest na obszarze Gminy niewystarczający.

IDENTYFIKACJA GŁÓWNYCH PROBLEMÓW

- **duża liczba dróg gruntowych;**
- **sieć dróg wymagająca ulepszenia oraz remontów – wysokie koszty inwestycji dla budżetu Gminy;**
- **duże potrzeby inwestycyjne w zakresie infrastruktury sanitarnej;**
- **niewystarczający zasięg telefonii komórkowej;**



4.4 Sfera gospodarcza

Na dzień 15.10.2008 roku na terenie Gminy Horodło było zarejestrowanych 156 podmiotów gospodarczych. Podział na rodzaj działalności prezentuje tabela nr 4:

Lp.	Rodzaj usługi	Ilość
1	Działalność handlowa	43
2	Handel obwoźny	13
3	Usługi instalatorsko-elektryczne	5
4	Usługi sanitarne	1
5	Usługi budowlane	16
6	Usługi informatyczne	2
7	Usługi edukacyjne	2
8	Usługi malarsko-tapicerskie	3
9	Usługi stolarskie	7
10	Usługi rolnicze- kombajnowe	10
11	Usługi zdrowotne	4
12	Usługi farmaceutyczne	1
13	Działalność detektywistyczna	1
14	Usługi pogrzebowe	3
15	Usługi rachunkowo-finansowe	1
16	Usługi ubezpieczeniowe	4
17	Usługi transportowe	17
18	Usługi weterynaryjne	1
19	Stacje paliw (stacja, obwoźny, gaz)	2
20	Usługi leśne i tartaczne	7
21	Usługi kosmetyczne i fryzjerskie	2
22	Bary	5
23	Naprawa pojazdów mechanicznych	5
24	Wypożyczalnia kaset	1
RAZEM		156

Tab. 5. Struktura działalności gospodarczej ze względu na rodzaj.



Największym pracodawcą na terenie Gminy jest Cukrownia Strzyżów (podczas kampanii buraczanej), uprawa borówki amerykańskiej w miejscowości Matcze (podczas zbiorów) oraz Urząd Gminy Horodło.

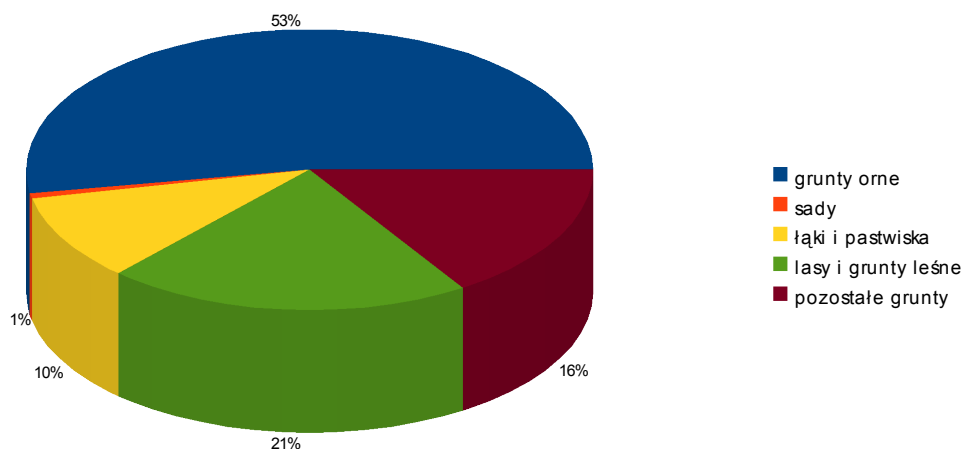
Mieszkańcy Gminy znajdują zatrudnienie najczęściej w następujących branżach:

1. Edukacja;
2. Handel i naprawy;
3. Ochrona zdrowia i opieka społeczna;
4. Administracja publiczna i ochrona narodowa; obowiązkowe ubezpieczenia społeczne i zdrowotne;
5. Transport, gospodarka magazynowa i łączność;
6. Budownictwo.

Ze względu na fakt, iż teren gminy jest typowo rolniczy większość jej mieszkańców znajduje zatrudnienie w rolnictwie i prowadzi gospodarstwa rolne. Niewielki odsetek społeczeństwa Horodła pracuje w leśnictwie, zajmując się wycinką drzewa, prowadzeniem działalności gospodarczej - tzw. usługi tartaczne, gdzie zatrudnienie znajdują w szczególnej mierze mężczyźni. Wielu mieszkańców gminy wyjeżdża za granicę. Niektórzy do pracy sezonowej, a większość do pracy stałej. Nie jest już nowością fakt pobytu za granicą całych rodzin.

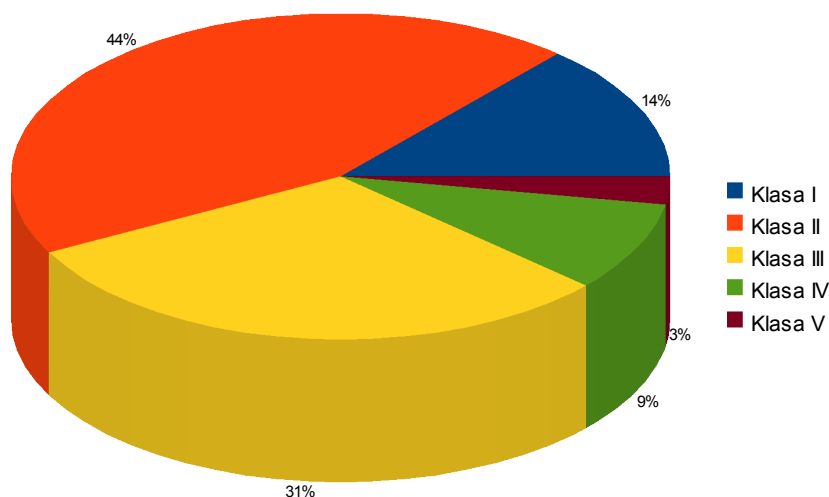
Poziom bezrobocia na terenie powiatu hrubieszowskiego w roku 2006 wynosił 17,4 %, zaś w Gminie Horodło w tym czasie 10,72 % (648 osób, w tym 318 kobiet).

Teren gminy zajmuje 13 027 ha, z czego 53 % to grunty orne , 0,6 % to sady, 10 % łąki i pastwiska, 21% lasy i grunty leśne, pozostałe grunty 16 %. Najczęściej uprawia się tu pszenicę, jęczmień, żyto, buraki cukrowe, ziemniaki.



Rys.5. Struktura obszaru Gminy Horodło ze względu na rodzaj użytków.

Na terenie Gminy przeważają gleby zakwalifikowane w klasyfikacji bonitacyjnej jako bardzo dobre i dobre (klasy I, II, III i IV). Najlepsze wśród nich to czarnoziem i gleby brunatne występujące dużymi obszarami na prawie całej powierzchni Gminy, głównie na obszarze Grzędy Horodelskiej. Gleby klasy bonitacyjnej I zajmują obszar 1 037 ha i stanowią 13,6 % powierzchni gruntów ornych, II klasy 44,3%, co stanowi 3 384 ha, III a i III b to 30,7 % powierzchni gruntów ornych. Grunty klasy IV a i IV b stanowią 678 ha (8,9%), natomiast klasy V stanowią jedynie 2,8% powierzchni gruntów ornych analizowanego terenu..



Rys.6. Struktura gleb ze względu na klasę bonitacyjną w Gminie Horodło



IDENTYFIKACJA GŁÓWNYCH PROBLEMÓW

- ***Duże bezrobocie, w tym bezrobocie ukryte i długookresowe;***
- ***Odływ ludzi młodych i wykształconych;***
- ***Monofunkcyjny (rolniczy) charakter obszarów wiejskich;***
- ***Niskie kwalifikacje zawodowe;***
- ***Stosunkowo duże rozdrobnienie gospodarstw rolnych;***
- ***Sezonowy charakter zatrudnienia;***
- ***Brak kapitału własnego ludności na rozpoczęcie własnej działalności gospodarczej.***

4.5 Sfera społeczna

Na terenie gminy znajduje się 5 szkół podstawowych, 2 gimnazja, liceum ogólnokształcące oraz przedszkole samorządowe. Obecna **sieć szkół** ustanowiona jest uchwałą Rady Gminy Horodło nr XV/97/08 z dnia 25 kwietnia 2008 roku, zaś **sieć przedszkoli** uchwałą nr XV/98/08 z tego samego dnia. Sieć placówek oświatowych w Gminie Horodło zawiera (dane w nawiasach dotyczą roku szkolnego 2008/2009):

- Szkoła Podstawowa w Kopyłowie (3 oddziały – 34 uczniów);
- Szkoła Podstawowa w Matczu (3 oddziały – 33 uczniów);
- Szkoła Podstawowa w Hrebennem (3 oddziały – 24 uczniów);
- Szkoła Podstawowa w Strzyżowie (6 oddziałów – 126 uczniów);
- Zespół Szkół w Horodle, w skład którego wchodzi:
 - Szkoła Podstawowa im. Króla Władysława Jagiełły w Horodle (7 oddziałów – 132 uczniów);
 - Gimnazjum Publiczne im. Królowej Jadwigi w Horodle (7 oddziały – 135 uczniów);
 - Liceum Ogólnokształcące im. Unii Horodelskiej w Horodle (5 oddziałów – 95 uczniów);



- Gimnazjum Publiczne w Strzyżowie (6 oddziałów – 100 uczniów);
- Przedszkole Samorządowe w Strzyżowie (2 oddziały – 44 uczniów);

Przy szkołach podstawowych w Matczu, Kopyłowie, Horodle i Hrebennem funkcjonują oddziały „O” (wzięte pod uwagę w powyższym zestawieniu). Do wszystkich oddziałów „O” na terenie gminy uczęszcza 48 dzieci.

W sumie na terenie Gminy Horodło w szkołach podstawowych, gimnazjach i liceum ogólnokształcącym uczy się 728 uczniów (w szkołach podstawowych oraz w oddziałach „O” – 397, w gimnazjach - 236), zaś w oddziale przedszkolnym w Strzyżowie 25 dzieci. W liceum ogólnokształcącym uczy się 95 osób, w 5 oddziałach. Szkoły podstawowe posiadają w sumie 22 oddziały (w tym oddziały „O”), zaś gimnazja 12. W Przedszkolu Samorządowym w Strzyżowie funkcjonują dwa oddziały (przedszkolny i oddział „O”). W latach 2005-2007 opieką przedszkolną na terenie Gminy Horodło objęto 34 % dzieci.

W placówkach oświatowych Gminy Horodło stworzonych jest 58 pełnych etatów nauczycielskich oraz 42 częściowych etatów. Pracowników administracyjnych w jednostkach oświatowych zatrudnionych w pełnym wymiarze czasu pracy jest na terenie gminy 27, zaś w wymiarze niepełnym 2. Szczegółowo zatrudnienie w oświacie na terenie Gminy Horodło w roku szkolnym 2008/2009 ilustruje poniższa tabela nr 6:

NAZWA SZKOŁY	Nauczyciele zatrudnieni na pełnym wymiarze czasu pracy (dane w osobach)	Nauczyciele zatrudnieni na niepełnym wymiarze czasu pracy (dane w osobach)	Administracja oraz Obsługa zatrudniona w pełnym wymiarze czasu pracy (dane w osobach)	Administracja oraz obsługa zatrudniona na niepełnym wymiarze czasu pracy (dane w osobach)
Zespół Szkół Horodle	27	9	10	2
Szkoła Podstawowa w Hrebennem	5	6	1	-
Szkoła Podstawowa w Kopyłowie	3	6	1	-
Szkoła Podstawowa w Matczu	3	8	1	-
Szkoła Podstawowa w Strzyżowie	9	7	11	-



Gimnazjum Publiczne w Strzyżowie	8	4	1	-
Przedszkole Samorządowe w Strzyżowie	3	2	3	-
RAZEM	58	42	27	2

Tab.6. Zatrudnienie w oświacie w Gminie Horodło w roku szkolnym 2008/2009

Wartość subwencji oświatowej na analizowanym obszarze wynosi 4 917,60 złotych na jednego ucznia. Zarządzaniem oświatą w Gminie Horodło zajmują się Referat ds. Oświaty Urzędu Gminy.

Dotacja na działalność **Gminnego Ośrodka Kultury** na rok 2008 wyniosła 203 558 złotych. GOK zatrudnia 6 osób. W jego obrębie Horodło funkcjonują: trzy zespoły śpiewacze, Kapela Ludowo-Podwórkowa „Horodlacy” oraz koło teatralno – recytatorskie (grupa młodsza i starsza).

Na terenie gminy znajdują się dwie biblioteki publiczne: w Strzyżowie i w Horodle (stanowiące jednak jeden podmiot pod względem prawnym tj. **Gminną Bibliotekę Publiczną** w Horodle). Biblioteka w Horodle posiada 527 zarejestrowanych czytelników, zaś w Strzyżowie 415. Dotacja dla bibliotek z budżetu Gminy Horodło w 2008 roku wyniosła 158 083 zł. W Filii Biblioteki Publicznej w Strzyżowie działa Akademia Młodzieżowa, w której odbywają się zajęcia taneczne, działa kółko recytatorskie oraz teatralne.

Na terenie Gminy Horodło zarejestrowanych jest 10 organizacji pozarządowych²:

- Stowarzyszenie Ekorozwoju i Promocji Wsi Hrebenne;
- Towarzystwo Miłośników Ziemi Horodelskiej;
- Powiatowe Centrum Stowarzyszenie Agroturystyki w Hrubieszowie z siedzibą w Horodle;
- Stowarzyszenie Rozwoju Gminy Horodło;
- Ochotnicza Straż Pożarna w Horodle;
- Ochotnicza Straż Pożarna w Bereźnicy;
- Ochotnicza Straż Pożarna w Matczu;

2 Według bazy organizacji pozarządowych <http://bazy.ngo.pl/>



- Ochotnicza Straż Pożarna w Strzyżowie przy Cukrowni Strzyżów S.A.;
- Ochotnicza Straż Pożarna w Liskach;
- Ludowy Uczniowski Klub Sportowy "Orlęta" w Horodle;

Gmina Horodło w dniu 26 listopada 2008 roku, uchwałą Rady Gminy, przystąpiła do Lokalnej Grupy Działania Stowarzyszenie Hrubieszowskie „Lepsze Jutro”.

Frekwencja w wyborach samorządowych w roku 2006 wynosiła 51,49 % i była dużo wyższa zarówno od ogólnej frekwencji w kraju wynoszącej według Państwowej Komisji Wyborczej 45,99 %, jak i średniej frekwencji w województwie lubelskim wynoszącej 49 %. W wyborach tych frekwencja w powiecie hrubieszowskim wyniosła 45,68 %.

W wyborach parlamentarnych w roku 2007 frekwencja wynosiła 32,84 % i była znacząco niższa od średniej w kraju wynoszącej według danych Państwowej Komisji Wyborczej 53,88 %, niższa od średniej z okręgu chełmskiego (do którego należy Gmina Horodło) wynoszącej 46,23 %. Frekwencja w powiecie hrubieszowskim wyniosła 46,28 %. Frekwencja w wyborach parlamentarnych w 2007 roku w Gminie Horodło była najniższą z pośród gmin powiatu hrubieszowskiego.

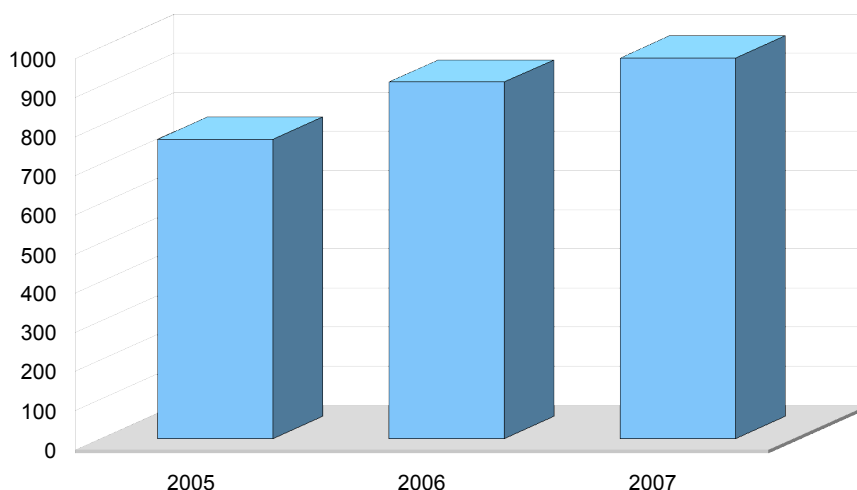
Z powyższego wynika dużo większe zainteresowanie mieszkańców Gminy Horodło wyborami władz samorządowych, które świadczy dobrze o rozwoju społeczeństwa obywatelskiego, poczuciu więzi z lokalnymi władzami oraz realnym wpływie, jaki mają wybory samorządowe na codzienne problemy mieszkańców. Udział w wyborach jest jednak wciąż niezadowolający.

Służba zdrowia działająca na terenie Gminy Horodło zabezpiecza potrzeby mieszkańców jedynie w zakresie podstawowej opieki medycznej. Na analizowanym terenie zlokalizowane są 2 ośrodki zdrowia: w Horodle i w Strzyżowie oraz dwie apteki. W Ośrodku Zdrowia Strzyżów zatrudniony jest jeden lekarz medycyny rodzinnej, 3 pielęgniarki oraz jedna położna. W Ośrodku Zdrowia Horodło zatrudniony jest lekarz internista posiadający pierwszy stopień specjalizacji w chorobach wewnętrznych, lekarz internista posiadający pierwszy stopień specjalizacji w pediatrii i medycynie rodzinnej, 2 pielęgniarki (opieka środowiskowo-rodzinna) oraz pielęgniarka szkolna (wychowania i nauczania). W sumie w ośrodkach zdrowia na terenie Gminy Horodło pracuje: 9 osób wyższego i średniego personelu medycznego.

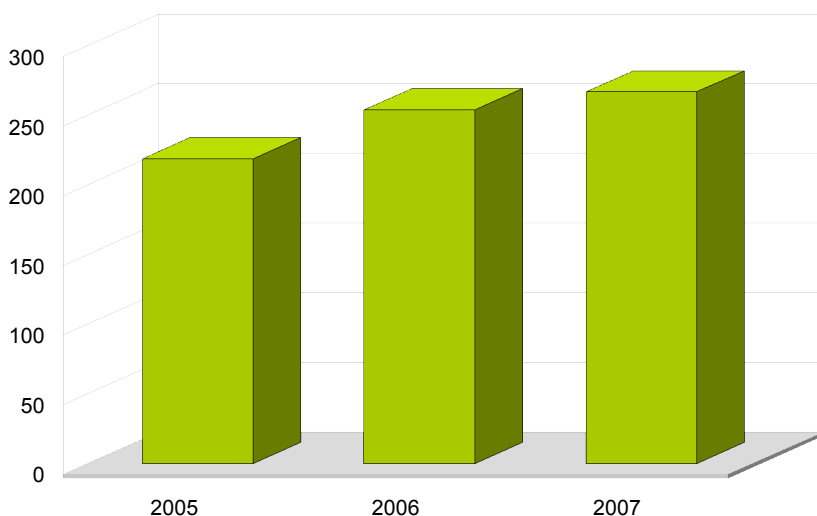


Horodło posiada opracowaną i uchwaloną Gminną Strategię Rozwiązywania Problemów Społecznych, w której zdiagnozowano stan obecny w tej sferze, a także zaproponowano szczegółową siatkę celów strategicznych i operacyjnych do zrealizowania.

Budżet **Gminnego Ośrodka Pomocy Społecznej** w Horodle wynosi około 1 958 000 zł. Liczba osób korzystających z różnego rodzaju świadczeń pomocy społecznej wynosi 826. Ze świadczeń rodzinnych korzysta 267 rodzin. Jak wynika z danych GOPS liczba rodzin i osób objętych pomocą społeczną w Gminie Horodło rośnie. Przedstawiają to poniższe wykresy (nr 7 i 8):



Rys.7. Liczba osób objętych różnymi formami opieki społecznej w Gminie Horodło



Rys.8. Liczba rodzin objętych różnymi formami opieki społecznej w Gminie Horodło.



Zarówno liczba osób korzystających z pomocy społecznej w Horodle, jak i obciążenie wynikające z tego tytułu dla budżetu gminy stanowi jeden z najpoważniejszych problemów lokalnego samorządu.

IDENTYFIKACJA GŁÓWNYCH PROBLEMÓW

- ***konieczność inwestycji odtworzeniowych w infrastrukturze oświaty;***
- ***niska aktywność społeczna;***
- ***niska frekwencja w wyborach;***
- ***duże wydatki na opiekę społeczną stanowiące poważne obciążenie dla budżetu Gminy;***
- ***rosnące z roku na rok potrzeby w zakresie pomocy społecznej;***
- ***brak specjalistycznej opieki medycznej, w tym usług rehabilitacyjnych;***
- ***patologie społeczne;***

4.6 Sport i turystyka

W Horodle zachował się układ urbanistyczny dawnego miasteczka z czworobocznym rynkiem i ulicami wychodzącymi z jego naroży. W parku po środku rynku, w miejscu gdzie kiedyś był ratusz, stoi kamienny stół i dwa posągi lwów, które pochodzą prawdopodobnie z wyposażenia horodelskiego zamku, a które przed 1939 r. stały obok dworu w Wieniawce. Kościół parafialny znajduje się w południowo - wschodnim narożu rynku. Jest to poddominikańska świątynia p.w. Św. Jacka i MB Rożańcowej, zbudowana w latach 1739-58 z fundacji starosty horodelskiego Ambrożego Strutyńskiego. Podczas I wojny światowej został uszkodzony, odremontowany повторно w 1921 r.



Rys.9. Kamienne lwy w parku w Horodle.

Kościół parafialny zbudowany jest w stylu późnobarokowym, jest jednonawowy z prezbiterium zwróconym na południe. Obok kościoła znajduje się drewniana czworoboczna dzwonnica z 1860 r. oraz Kapliczka Matki Boskiej z końca XIX w. Przy kościele znajduje się również klasycystyczna plebania wzniesiona po roku 1845, z wykorzystaniem części murów dawnego klasztoru rozebranego w 1845 r. Budynek jest murowany parterowy z ryzalitem od frontu w części wschodniej oraz dwukolumnowym gankiem.

W południowo - zachodnim narożu znajduje się dawna cerkiew prawosławna p.w. św. Mikołaja, drewniana, wzniesiona w 1932 r. na miejscu poprzedniej, również drewnianej greckokatolickiej z 1836 r. W świątyni podziwiać można wspaniały rokokowy ikonostas z XVIII w. pochodzącym z Maciejowa na Wołyniu, odnowiony z zrekonstruowany w 1998 roku.

W Horodle znajduje się również drewniany kościół polskokatolicki p.w. Zmartwychwstania Pańskiego wzniesiony w 1933 r., otoczony cmentarzem.

Około 1 km przed wjazdem do Horodła znajduje się Kopiec Unii Horodelskiej usypany w 1861 r. w 448. rocznicę podpisania unii polsko-litewskiej, odnowiony i podniesiony w roku 1924.

Na południowy - wschód od rynku, nad Bugiem, znajduje się grodzisko z pozostałościami zamku zwane Wałami Jagiellońskimi. Znaleźiska archeologiczne świadczą o istnieniu tu grodu już w X-XIII w.



Około 2 km za Horodłem w stronę Zosina znajduje się Wieniawka z pozostałościami zespołu dworskiego, z punktem widokowym na dolinę Bugu i parkiem podworskim modernistycznym z połowy XIX w., do którego prowadzi aleja lipowa z kilkunastoma lipami liczącymi sobie około 300 lat.

W miejscowości Strzyżów położonej na południe od Horodła znajduje się późnobarokowy pałac wzniesiony w latach 1762-86 przez Ludwikę Honoratę i Stanisława Lubomirskich. Po pożarze został przebudowany przez pp. Ożarowskich w 1836 r. uzyskując pewne elementy klasyczne. Pałac remontowano również na początku XIX w. i w roku 1964. Jest on położony na skarpie opadającej stromo ku nadbużańskim łąkom. Częściowo zachował on wystrój wnętrz z plafonami i kominkami. Po obu stronach pałacu stoją oryginalne ośmioboczne pawilony z II połowy XVIII w., zachodni mieścił kaplicę, wschodni służył jako lamus. Przed pałacem znajduje się kulisty gazon i rozległy dziedziniec. Po obu stronach stoją parterowe oficyny z I poł. XIX w. Po wojnie w pałacu mieściła się placówka Wojsk Ochrony Pogranicza, a od początków lat 60-tych po remoncie należy do Cukrowni Strzyżów. Wtedy utracono niektóre elementy starego wystroju, ale w wielu pomieszczeniach nadal można podziwiać elementy rokokowe stiukowe, jakich - oprócz Łabuniek k. Zamościa - na Zamojszczyźnie już dzisiaj nie ma. Jest to budynek dwukondygnacyjny, zwrócony frontem na północ. Środkowy ryzalit frontowy zwieńczony został trójkątnym szczytem, w którym umieszczone zostały kartusze herbowe Starzeńskich i Skarżyńskich-Lis i Bończa (za ich czasów przebudowano tą część dworu).

W Strzyżowie znajduje się także dawna drewniana cerkiew unicka p.w. Narodzenia NMP z 1817 r., zamieniona na cerkiew prawosławną po likwidacji unickiej diecezji chełmskiej w 1875 r. a po roku 1947 przebudowaną i użytkowaną jako kościół rzymskokatolicki. Obok kościoła znajduje się drewniana dzwonnica z 1817 r. oraz drewniana plebania z 1925 r. W Strzyżowie zobaczyć można również zespół zabudowań cukrowni posiadający wartość zabytkową. Przedsiębiorstwo założone zostało w 1899 r. przez Edwarda Chrzanowskiego z Moroczyna.



Rys.10. Pałac w Strzyżowie



Na terenie Gminy Horodło znajduje się 12 **obiektów zabytkowych** i ich zespołów wpisanych do rejestru Konserwatora Zabytków. Są one usytuowane w następujących miejscowościach:

HORODŁO:

- kościół poddominikański parafialny rzymsko – katolicki, dzwonnica, otaczający drzewostan w granicach cmentarza kościelnego, wzgórze na którym usytuowany jest kościół –A /80
- plebania przy kościele parafialnym - rej. Zab. 4/80;
- budynek Urzędu Gminy w granicach działki - rej. Zab. ZA/444;
- dawna cerkiew unicka, obecnie kościół rzymsko- katolicki – rej ZA/421;
- zamczysko” Wały Jagiellońskie” (stanowisko 1) - rej. Zab. A/342;

HREBENNE:

- zespół dworski: dwór z towarzyszącą zielenią – rej. Zab. A /351;

KOPYŁÓW:

- zespół dworski: cztery budynki gospodarcze, park- rej. Zab ZA/234;
- cmentarz grzebalny – rej. Zab. ZA/461;

MATCZE:

- cmentarzisko kurhanowe- stanowisko nr 30- rej. Zab. Zaa/77;

ŁUSZKÓW:

- układ osadniczy wsi Łuszków. Ochronie podlegają drogi wiejskie, układy działek;

STRZYŻÓW:

- kościół parafialny rzymsko-katolicki (dawna cerkiew greko-katolicka) z wyposażeniem wnętrza, dzwonnica, cmentarz kościelny z drzewostanem w granicach ogrodzenia, plebania – rej. Zab. ZA/263;
- zespół pałacowy: pałac z dekoracją wnętrza, dwie oficyny, dwa pawilony: kaplica i lamus, mur oporowy, drzewostan i niezabudowany Teren z gran. Zespołu pałacowego- rej. Zab. A/430;



WIENIAWKA:

- park podworski- rej. zab. ZA/235;

Na terenie Gminy znajdują się również liczne inne obiekty zabytkowe, w następujących miejscowościach:

BEREŻNICA:

- kaplica drewniana, pocz. XX w.;
- krzyż prawosławny na postumencie, pocz. XX w.;
- dom drewniany nr 86, 190 XIX w.;

HORODŁO

- układ urbanistyczny z XVI-XIX w.;
- 2 figury MB na cmentarzu kościelnym, murawa k. XIX w.;
- wikałówka murowana, zbud. Po 1845 r.;
- kapliczka domkowa drewniana, k. XIX w.;
- szkoła drewniana, obecnie Biblioteka 1933 r.;
- przedszkole drewniane obecnie mieszkania socjalne;
- dom drewniany, ul. Jurydyka 3 k. XIX.;
- dom drewniany Rynek 2, ok. 1910 r.;
- dom murowano- drewniany ul. Rynek 3 ok. 1910 r.;
- dom drewniany ul. Rynek 17, 1906 r.;
- młyn drewniany (d. Watrak), lata 20, XX w.;
- cmentarz parafialny czynny, XVIII w.;
- cmentarz żydowski zamknięty, XVIII w.;
- aleja lipowa przy drodze do Wieniawki, pocz. XX w.;



- kopiec Unii Horodelskiej, pocz. XX w.;

HREBENNE

- cmentarz prawosławny zamknięty, XIX w.;

LISKI

- kapliczka św. Floriana murowana, XIX/XX w.;
- kapliczka drewniana, domkowa, poł. XIX w.;

ŁUSZKÓW

- szkoła murowana i zieleń przyszkolna, poł. XX w.;
- cmentarz prawosławny zamknięty, XIX w.;

MATCZE

- kaplica murowana;
- szkoła drewniana, ob. Poczta, 1880 r.;
- cmentarz prawosławny zamknięty, XIX w.;

STRZYŻÓW

- budynek cukrowni, murowany 1899 r.;
- budynek wagi w zespole cukrowni, murowany, pocz. XX w.;
- dom chemika i mechanika w zespole cukrowni, murowany, XIX/XX w.;
- dom pracowniczy nr 252, murowany, 1895 r.;
- dom pracowniczy nr 253, murowany, 1895 r.;
- dom pracowniczy nr 254, murowany, 1895 r.;
- dom pracowniczy nr 257, murowany, 1906 r.;
- dom pracowniczy nr 265, murowany 1896 r.;
- dom pracowniczy nr 267, murowany 1890 r.;
- dom pracowniczy nr 272, murowany, 1865 r.;



- zespół zieleni osiedlowej, XIX/XX w.;
- cmentarz parafialny, czynny, XIX w.;
- cmentarz prawosławny zamknięty, XIX w.;

WIENIAWKA

- cmentarz żydowski, XIX w.

Przez teren Gminy wiedzie „Nadbużański” **szlak turystyczny** (czerwony) o następującym przebiegu: Uchańka (kopiec Kościuszki na miejscu bitwy z 1792 roku) - Dubienka (kościół neobarokowy z 1865 roku i cerkiew z 1909 roku) - Starosiele (ośrodek wypoczynkowy) - Skryhiczyn (pomniki przyrody 2 klony zwyczajne i jesion wyniosły) - Zagórnik (jedna z największych w kraju pasiek, wschodni skraj Lasów Strzeleckich) - Matcze - Bereźnica - Horodło (grodzisko „Wały Jagiellońskie” zwane również Zamczyskiem z pozostałościami zamku, kościół i klasztor dominikanów z XVIII wieku, dawna drewniana cerkiew z 1932 roku, drewniany kościół polskokatolicki z 1933 roku, 4 pomnikowe jesiony wyniosłe).

W Gminie Horodło działa 17 gospodarstw agroturystycznych. Na terenie Gminy nie ma szlaków rowerowych, tablic informacyjnych ani jednolitego systemu informacji dla turystów. Dojazd do niektórych, opisanych powyżej, miejsc będących potencjalnymi atrakcjami turystycznymi jest utrudniony. W ostatnich latach pojawiły się nowe lokale gastronomiczne, jednak ich ilość jest wciąż niewystarczająca. Wszystko to sprawia, że duży potencjał turystyczny tego obszaru nie jest należycie wykorzystywany.

Infrastruktura sportowa Horodła jest uboga – składa się z będących w złym stanie technicznym obiektów przyszkolnych. Gmina – mimo położenia nad rzeką Bug – nie posiada kąpieliska. Na jej terenie nie ma drużyny piłkarskiej, dość rzadko organizowane są zawody sportowe i inne imprezy o charakterze sportowo-rekreacyjnym.

Potencjał Gminy w tym zakresie stanowią dwa Uczniowskie Kluby Sportowe – sekcja piłki siatkowej w Strzyżowie oraz sekcja lekkoatletyczna w Horodle. Zawody strażackie organizują Ochotnicze Straże Pożarne działające w miejscowościach Liski, Bereźnica, Matcze, Horodło, Strzyżów.



IDENTYFIKACJA GŁÓWNYCH PROBLEMÓW

- *niewystarczająca – w stosunku do dużego potencjału turystycznego – sieć usług turystycznych (miejsca noclegowe, biwakowe, restauracje, inne usługi);*
- *brak informacji turystycznej, systemu oznakowania Gminy;*
- *słabo rozwinięta infrastruktura sportowa;*
- *mało zawodów sportowych i imprez rekreacyjnych;*
- *brak ścieżek rowerowych;*
- *pogarszający się stan niektórych obiektów zabytkowych.*

4.7 Zarządzanie Gminą i sytuacja budżetowa

Wójtem Gminy Horodło jest Krzysztof Bożek wybrany w wyborach w dniu 12.11.2006 roku (w pierwszej turze głosowania, przy poparciu 62,75 % głosujących). Funkcję Zastępcy Wójta sprawuje Anna Myk, zaś Skarbnikiem Gminy jest Marta Maciejewska.

Skład Rady Gminy Horodło w kadencji 2006-2010:

1. Augustynek Paweł -Przewodniczący Rady Gminy
2. Szymusiak Piotr - Zastępca Przewodniczącego Rady Gminy
3. Bartyzel Adam
4. Jeczeń Lech
5. Kłosiński Paweł
6. Kopeć Krzysztof
7. Myszk Piotr
8. Słotwiński Leszek
9. Söldaczuk Grzegorz



10. Tereszkievicz Krzysztof
11. Troszczyński Marek
12. Wierzbicki Ireneusz
13. Zienkiewicz Tomasz
14. Żywiec Krzysztof

W obrębie rady Gminy działają następujące komisje:

- Budżetu i Finansów, Oświaty, Kultury i Bezpieczeństwa Publicznego;
- Rolna, Mienia Komunalnego i Inwestycji;
- Rewizyjna.

Budżet Gminy na rok 2008 został uchwalony uchwałą Rady Gminy Horodło nr XIV/91/08 z dnia 26.03.2008 roku.

Na 2008 rok dochody Gminy Horodło zaplanowano na kwotę 11 409 034,08 złotych, w tym większość stanowią dochody bieżące budżetu (przeszło 11 milionów 167 tysięcy złotych). Pozostałe dochody pochodzą z tytułu zadań rządowych i innych zadań zleconych oraz 242 tysiące złotych z majątku Gminy.

Głównymi źródłami dochodów Gminy Horodło (na podstawie działów klasyfikacji budżetowej) w roku 2008 były:

1. Część oświatowa subwencji ogólnej dla jednostek samorządu terytorialnego w kwocie 3 872 497 zł, co daje – 33,94 % ogółu dochodów Gminy;
2. Dotacje celowe otrzymane z budżetu państwa na świadczenia rodzinne oraz składki na ubezpieczenia emerytalne i rentowe z ubezpieczenia społecznego – w kwocie 1 638 500 zł – stanowiące 14,36 % dochodów budżetu;
3. Wpływy z podatku od nieruchomości od osób prawnych i innych jednostek organizacyjnych – 1 385 038 zł, co stanowi 12,14 % dochodów Gminy Horodło w 2008 r.
4. Część wyrównawcza subwencji ogólnej dla gmin – tj. 955 219 zł, czyli 8,37 % dochodów budżetu;



5. Udział gmin w podatkach stanowiących dochód budżetu państwa – 952 233 zł, stanowiące 8,11 % dochodów budżetu, przy czym większość tej kwoty (ponad 892 tysiące złotych) stanowił udział w podatku dochodowym od osób fizycznych, a jedynie 60 000 zł pochodzić miało z podatku dochodowego od osób prawnych, co potwierdza niską aktywność gospodarczą na terenie Gminy, zdiagnozowaną już we wcześniejszych częściach niniejszego dokumentu;
6. Dotacje celowe otrzymane z budżetu państwa na zasiłki i pomoc w naturze w kwocie 908 000 złotych, co daje 7,96 % dochodów Horodła w 2008 r.;
7. Wpływy z podatku rolnego od osób fizycznych – 668 780 złotych, tj. 5,86 % dochodów.

Wydatki Gminy Horodło na 2008 rok zostały zaplanowane na poziomie 13 282 186,08 złotych. Różnicę pomiędzy wydatkami i dochodami pokrywają wolne środki będące w posiadaniu Gminy (w kwocie 2 200 192 zł) stanowiące przychody budżetu na rok 2008, pomniejszone o kwotę rozchodów 327 040 zł wydatkowanych na spłatę kredytów i pożyczek z lat ubiegłych.

Wydatki na zadania własne Gminy wyniosły przeszło 11 milionów 447 tysięcy zł, podczas gdy wydatki na zadania z zakresu administracji rządowej i inne zadania zlecone to blisko 1 835 tysięcy zł. Wydatki bieżące budżetu zaplanowano na kwotę 10 911 686,08 złotych, zaś wydatki majątkowe na kwotę 2 370 500 złotych.

Głównymi wydatkami Gminy Horodło (na podstawie działów klasyfikacji budżetowej) w roku 2008 były:

1. Oświata i wychowanie – zaplanowano wydatki na kwotę 4 918 931,08 zł, co daje 37,03 % wszystkich wydatków budżetu Gminy na rok 2008;
2. Pomoc społeczna (zadania własne oraz zadania zlecone) – 3 094 953 złotych, stanowiące 23,30 % wydatków budżetu;
3. Wydatki na sanitację wsi i infrastrukturę wodociagową – 2 095 000 zł, tj. 15,77 % ogółu wydatków zaplanowanych na 2008 rok;
4. Wydatki na administrację publiczną w kwocie 1 567 786 złotych, stanowiącej 11,80 % wydatków Gminy Horodło (są to wydatki na zadania własne – dodatkowo w tym dziale zaplanowano 72 943 zł wydatków na zadania zlecone, co w sumie daje przeszło 1 640 tys. zł. - 12,35 % ogółu wydatków);
5. Gospodarka komunalna i ochrona środowiska – 412 952 zł – 3,11 % wydatków;
6. Kultura i ochrona dziedzictwa narodowego – 361 641 zł – 2,72 % planu na 2008 rok.



Jak wynika z powyższego zestawienia zarówno dochody, jak i wydatki Gminy Horodło są dość sztywnie zdeterminowane. Dochody zależą w dużej mierze od różnego rodzaju subwencji i dotacji z budżetu państwa. Ze źródeł tego typu pochodzi około 65 % wszystkich dochodów budżetu (blisko 34 % to subwencja oświatowa). Z drugiej strony na wydatki związane z oświatą i wychowaniem oraz pomocą społeczną Horodło przeznacza ponad 60 % ogółu wydatków. Kiedy doliczymy do tego konieczne – aczkolwiek oszczędne – wydatki na administrację publiczną (12,35 %) otrzymamy blisko $\frac{3}{4}$ budżetu w formie sztywnych wydatków. W tej sytuacji wydatki majątkowe na poziomie bliskim 18 % stanowią relatywnie duży udział w budżecie Gminy, co jest zjawiskiem pozytywnym.

Gmina Horodło posiada opracowane następujące programy średniookresowe:

- Miejskowy Plan Zagospodarowania Przestrzennego;
- Gminna Strategia Rozwiązywania Problemów Społecznych;
- Program usuwania wyrobów zawierających azbest dla Gminy Horodło na lata 2007 – 2032;
- Plan Odnowy Miejscowości Bereźnica;
- Plan Odnowy Miejscowości Hrebenne;
- Plan Odnowy Miejscowości Poraj;
- Plan Odnowy Miejscowości Kopyłów;
- Plan Odnowy Miejscowości Kobło Kolonia.

IDENTYFIKACJA GŁÓWNYCH PROBLEMÓW

- ***uzależnienie dochodów Gminy od dotacji i subwencji z budżetu państwa;***
- ***niskie dochody własne budżetu Gminy;***
- ***duże wydatki na pomoc społeczną;***
- ***duże potrzeby inwestycyjne;***



5 ANALIZA SWOT GMINY HORODŁO

5.1 Konsultacje społeczne w Gminie Horodło

Podczas opracowywania niniejszej Strategii Rozwoju, Wójt Gminy Horodło zarządził konsultacje społeczne, w trakcie których 1 407 mieszkańców wypełniło ankietę konsultacyjną. Daje to wskaźnik ok. 30 % ogółu mieszkańców Gminy, co pozwala przyjąć przeprowadzone, anonimowe badania, jako reprezentatywne i bardzo zadowalające. Badanie ankietowe przeprowadzono w okresie: listopada 2008 r. – 27 grudnia 2008 r. na obszarze całej Gminy Horodło.

Mieszkańcy Gminy Horodło wypełniając ankietę dotyczącą opracowania Strategii Rozwoju Lokalnego Gminy Horodło ocenili warunki życia w gminie jako dobre. Sprzyjającym jest wyjątkowe położenie gminy – najdalej wysunięty punkt na wschód Polski.

Według ankietowanych gminę na tle sąsiednich gmin wyróżnia bogata historia miejscowości, jedne z najlepszych gleb, wysokie klasy bonitacyjne. Pozytywnym jest także, że na terenie gminy funkcjonują następujące instytucje :

- Straż Graniczna,
- 2 Ośrodki Zdrowia,
- Bank Spółdzielczy,
- 2 Urzędy Pocztowe,
- Zakład produkcyjny Cukrownia Strzyżów.

Społeczność lokalna zauważa także negatywne strony, którymi są wysokie bezrobocie, mała liczba przedsiębiorstw i firm dających zatrudnienie, fakt, iż jedynie połowa obszaru gminy jest zwodociągowana, mało zadowalająca jakość dróg.

Najważniejsze kierunki przyszłego rozwoju gminy, to:

- poprawa infrastruktury drogowej,
- budowa kanalizacji sanitarnej oraz przydomowych oczyszczalni ścieków,



- wodociąg,
- modernizacja świetlic wiejskich,
- rozwój turystyki,
- promocja gminy,
- tworzenie zbiorników wodnych – zalewów,
- rozpowszechnianie agroturystyki,
- zajęcia pozalekcyjne dla dzieci i młodzieży,
- budowa budynków socjalnych,
- uregulowanie gospodarki odpadami,
- rozwój przedsiębiorczości,
- przygotowanie terenów pod przyszłe inwestycje.

Według osób wypowiadających się w ankiecie tworzenie systemu zachęt dla inwestorów zewnętrznych, jest jak najbardziej celowe ponieważ umożliwi to znalezienie pracy osobom zamieszkującym Gminę Horodło, a co za tym idzie poprawi się poziom życia w gospodarstwach domowych. Uznano także, że powinno się wspomagać działania dotyczące podnoszenia kwalifikacji rolników poprzez prowadzenie szkoleń.

Ankietowani uważają, że do najważniejszych inwestycji, które powinny być zrealizowane w gminie, w najbliższych latach, należą:

- wodociągi i kanalizacja
- świetlica wiejska w Bereźnicy oraz każdej innej miejscowości gminy;
- wykonanie nakładek bitumicznych na drogi w poszczególnych miejscowościach.

Mieszkańcy gminy wskazali również cztery miejsca i obiekty, które są największą atrakcją gminy:

- Ruiny zamku na Wieniawce,
- Wały Jagiellońskie,
- Kopiec Unii Horodelskiej,
- Lwy w Parku w Horodle.



5.2 Analiza SWOT

Nazwa SWOT jest akronimem angielskich słów *Strengths* (mocne strony), *Weaknesses* (słabe strony), *Opportunities* (szanse), *Threats* (zagrożenia). Analiza SWOT jest efektywną metodą identyfikacji kategorii słabych i silnych stron oraz szans i zagrożeń. Głównym jej celem jest określenie aktualnej i perspektywicznej pozycji przedmiotu analizy SWOT (w tym przypadku Gminy Horodło traktowanej, jako złożony mechanizm ściśle połączony ze swoim otoczeniem, oddziaływający na to otoczenie oraz podatny na oddziaływanie z jego strony), a także prognoza strategii postępowania. Zakres rodzajowy czynników, które mają wpływ na przedmiot analizy SWOT jest bardzo szeroki. Z jednej strony są to czynniki zewnętrzne i wewnętrzne, a z drugiej pozytywne i negatywne. Skuteczna ich identyfikacja jest podstawą dobrze przeprowadzonej analizy SWOT.

Analiza SWOT Gminy Horodło określa uwarunkowania zewnętrzne oraz wewnętrzne do realizacji Strategii Rozwoju Lokalnego Gminy. Wśród uwarunkowań zewnętrznych występuje podział na szanse i zagrożenia obecne w otoczeniu Gminy, zaś uwarunkowania wewnętrzne podzielone są na mocne i słabe strony Gmin. Jest ona punktem wyjścia do budowy dokumentu strategicznego. W analizie SWOT Gminy Horodło wzięto pod uwagę wyniki konsultacji społecznych, ze szczególnym uwzględnieniem wyników ankiety przeprowadzonej wśród mieszkańców w trakcie ich trwania (patrz wyżej).

Uwarunkowania zewnętrzne	
Szanse	Zagrożenia
<ol style="list-style-type: none">1. Członkostwo Polski w Unii Europejskiej;2. Dostępność funduszy unijnych w ramach programów wspólnotowych;3. Przygraniczne położenie Gminy;4. Strategia powiatu uwzględniająca rozwój funkcji rolniczych i turystycznych;5. Wzrost społecznej i ekonomicznej świadomości społeczeństwa;	<ol style="list-style-type: none">1. Peryferyjne położenie Gminy w województwie lubelskim;2. Słabnący wzrost gospodarczy w skali krajowej i światowej, oznaki kryzysu gospodarczego;3. Rosnące oprocentowanie kredytów bankowych;



- | | |
|---|--|
| <ul style="list-style-type: none">6. Rezerwy zdolności produkcyjnej w rolnictwie;7. Współpraca w ramach powiatu oraz współpraca z sąsiednimi gminami (w tym w ramach Lokalnej Grupy Działania);8. Brak zakładów uciążliwych dla środowiska w okolicznych gminach; | <ul style="list-style-type: none">4. Opóźnienia w uruchamianiu funduszy unijnych dla jednostek samorządu terytorialnego;5. Ograniczone rynki zbytu dla produkcji rolniczej;6. Zanieczyszczenie środowiska przez sąsiadów z zagranicy;7. Niekorzystna sytuacja w zakresie finansów publicznych;8. Przekazywanie samorządom kolejnych zadań bez pełnego zabezpieczenia środków finansowych;9. Zła kondycja publicznej służby zdrowia;10. Niekorzystna polityka państwa w zakresie budownictwa mieszkaniowego;11. Wzrost patologii społecznych i niekorzystne zjawiska w sferze bezpieczeństwa publicznego;12. Wzrost regionalnych i gminnych różnicowań w warunkach życia mieszkańców, będących wynikiem różnej podatności adaptacyjnej struktur społeczno-gospodarczych poszczególnych regionów i gmin do warunków gospodarki rynkowej; |
|---|--|



Uwarunkowania wewnętrzne

Mocne strony	Słabe strony
<ol style="list-style-type: none">1. Bardzo dobre gleby na terenie Gminy;2. Stosunkowo niewielkie zadłużenie Gminy;3. Zrównoważona polityka budżetowa;4. Aktywna polityka w zakresie pozyskiwania funduszy zewnętrznych;5. Uregulowany stan prawny składowiska odpadów;6. Pełna telefonizacja Gminy;7. Możliwość podłączenia się do sieci gazowej;8. Dobry stan sieci energetycznej;9. Dobry stan istniejącej oczyszczalni ścieków oraz istniejącej sieci sanitarnej;10. Korzystna struktura demograficzna ludności;11. Liczne zabytki;12. Różnorodne i atrakcyjne środowiska przyrodnicze; Liczne walory krajobrazowe;13. Czystość ekologiczna większości terenów w Gminie;14. Brak zakładów uciążliwych dla środowiska na terenie Gminy;15. Atrakcyjne ceny działek budowlanych na terenie Gminy;16. Przejście graniczne na terenie Gminy;17. Przewaga prywatnej własności w strukturze	<ol style="list-style-type: none">1. Zmniejszająca się liczba ludności w Gminie;2. Słabe wykształcenie mieszkańców Gminy oraz niskie kwalifikacje zawodowe ludności;3. Duży obszar Gminy objęty różnymi formami ochrony środowiska przyrodniczego;4. Brak eksploatowanych złóż surowców mineralnych;5. Duża ilość dróg gruntowych;6. Zły stan istniejących dróg asfaltowych;7. Hałas występujący wzdłuż drogi tranzytowej, a także zanieczyszczenia komunikacyjne;8. Duże bezrobocie, w tym bezrobocie ukryte i długookresowe;9. Odpływ ludzi młodych i wykształconych z terenu Gminy;10. Monofunkcyjny (rolniczy) charakter obszarów wiejskich;11. Duże rozdrobnienie gospodarstw rolnych;12. Sezonowy charakter zatrudnienia;13. Niewielu znaczących pracodawców;14. Niskie zarobki mieszkańców i słaba opłacalność produkcji rolnej;15. Brak kapitału własnego na rozpoczęcie własnej działalności gospodarczej;



<p>gruntów;</p> <p>18. Dobrze rozwinięta sieć placówek oświatowych – w tym własne przedszkole samorządowe oraz liceum ogólnokształcące zlokalizowane na terenie Gminy;</p>	<p>16. Mały ruch budowlany;</p> <p>17. Niska aktywność społeczna oraz niska frekwencja w wyborach;</p> <p>18. Duże wydatki na opiekę społeczną stanowiące poważne obciążenie dla budżetu Gminy oraz rosnące potrzeby w tym zakresie;</p> <p>19. Brak specjalistycznej opieki medycznej, w tym usług rehabilitacyjnych;</p> <p>20. Patologie społeczne;</p> <p>21. Brak informacji turystycznej, systemu oznakowania Gminy;</p> <p>22. Niewystarczająca promocja Gminy;</p> <p>23. Niewystarczająca sieć obsługi ruchu turystycznego;</p> <p>24. Słabo rozwinięta infrastruktura sportowa oraz mała liczba imprez sportowych;</p> <p>25. Brak ścieżek rowerowych;</p> <p>26. Pogarszający się stan obiektów zabytkowych.</p> <p>27. Konieczność inwestycji odtworzeniowych w infrastrukturze oświaty;</p> <p>28. Uzależnienie dochodów Gminy od dotacji i subwencji z budżetu państwa;</p> <p>29. Niskie dochody własne budżetu Gminy;</p> <p>30. Duże potrzeby inwestycyjne (szczególnie w zakresie dróg i infrastruktury sanitarnej);</p>
--	--

Tab.7 Analiza SWOT Gminy Horodło.



6 MISJA GMINY HORODŁO, JEJ WIZJA I PROPONOWANE KIERUNKI ROZWOJU

6.1 Misja Gminy Horodło

Za misję Gminy Horodło uznaje się dynamiczny rozwój na płaszczyźnie społecznej i gospodarczej, uwzględniający lokalną specyfikę, położenie Gminy, jej kapitał przyrodniczy i kulturowy oraz inne zasady zrównoważonego rozwoju, w celu poprawy jakości życia mieszkańców Gminy.

6.2 Wizja Gminy Horodło

Realizując cel główny w latach 2008 – 2015 Gmina Horodło może przyjąć, że jej wizja w roku 2015 będzie następująca:

Gmina Horodło w 2015 roku kierując się zasadami zrównoważonego rozwoju, wykorzystując swój potencjał gospodarczy, społeczny, kulturowy i przyrodniczy, jest atrakcyjnym miejscem do życia, prowadzenia działalności gospodarczej i wypoczynku. Gmina posiada rozwiniętą infrastrukturę techniczną i społeczną, sprawną administrację oraz szereg udogodnień dla mieszkańców, inwestorów i turystów.

Władze samorządowe Horodła będą wpływać na rozwój gminy, jako miejsca przyjaznego swoim mieszkańcom, optymalnego dla rozwoju działalności gospodarczej w harmonii z otaczającą przyrodą i tradycją, a także terenu atrakcyjnego i pożądanego jako cel dla turystów.

Horodło wykorzysta, z najwyższą dbałością o równowagę **budżetową**, wszelkie możliwości finansowania przedsięwzięć z funduszy zewnętrznych (w tym w szczególności z programów unijnych, programów rządowych oraz wszelkich funduszy związanych z ochroną i racjonalnym wykorzystaniem środowiska naturalnego). Władze gminy będą prowadzić aktywną akcję informacyjną i doradczą dla mieszkańców dotyczącą możliwościach indywidualnego wykorzystania takich funduszy oraz inspirować



i pomagać podmiotom gospodarczym w ich zdobywaniu.

Gmina będzie aktywnie działać w zakresie przystosowywania społeczeństwa do funkcjonowania w warunkach wspólnego obszaru **Unii Europejskiej**, wyzwań i możliwości z tego wynikających, z uwzględnieniem nadgranicznego położenia na wschodniej granicy UE. Ścisła **współpraca z Ukrainą** jest w tym kontekście szczególnie pożądana dla stymulowania wzrostu gospodarczego – zarówno poprzez wymianę handlową, jak i obsługę ruchu turystycznego generowane dzięki bliskości przejścia granicznego.

W sferze **gospodarki rolnej** przewidywane są procesy zmierzające do koncentracji ziemi oraz ekonomicznego wzmocnienia istniejących gospodarstw rolnych. Na terenie gminy zwiększy się liczba gospodarstw produkujących żywność metodami ekologicznymi oraz gospodarstw produkujących żywność w systemie produkcji zintegrowanej, a także innych gospodarstw specjalistycznych. Przewidywane jest zmniejszenie ogólnej liczby gospodarstw rolnych oraz osób, dla których praca na roli stanowi główne źródło utrzymania. Jednocześnie zakłada się powstanie na terenie Horodła firm przetwórczych, korzystających z wysokiego potencjału produkcyjnego rolnictwa na tym terenie. Przemiany zachodzące w rolnictwie będą wspierane poprzez finansowanie z funduszy Unii Europejskiej. Podjęte zostaną działania na rzecz przekształcenia monofunkcyjnego charakteru wsi na wielofunkcyjny, poprzez wprowadzenie funkcji okółorolniczych i pozarolniczych – pomogą w tym programy dedykowane różnicowaniu działalności na terenach wiejskich.

Biorąc pod uwagę walory środowiska przyrodniczego, kulturowego oraz tradycję historyczną władze Gminy będą inspirować i wspierać podejmowanie przez mieszkańców działalności w sferze **turystyki**, turystyki wiejskiej i agroturystyki – w szczególności na terenie Strzeleckiego Parku Krajobrazowego i na terenach bezpośrednio doń przyległych, w dolinie Bugu oraz w Horodle. Powstaną nowe gospodarstwa agroturystyczne – dofinansowane z funduszy unijnych. Jakość usług oferowanych przez już istniejące podmioty ulegnie znacznej poprawie. Najważniejsze, z punktu widzenia rozwoju rekreacji i turystyki miejsca zostaną objęte szczególną opieką, rozwinie się wokół nich rynek usług turystycznych. Stan infrastruktury turystycznej – w tym infrastruktury towarzyszącej tj. barów, restauracji – ulegnie znaczącej poprawie. Wprowadzony zostanie jednolity system oznakowania i promocji atrakcji turystycznych. Władze Gminy podejmą działania promocyjne, w celu przyciągnięcia większego strumienia ruchu turystycznego na teren Horodła.

Władze samorządowe podejmą szereg działań w sferze **ekologii**, komplementarnych do działań w kierunku rozwoju turystyki i poprawy jakości życia mieszkańców. Nastąpi rozwój inwestycji



infrastrukturalnych związanych z pełnym skanalizowaniem i zwodociągowaniem gminy. Wybudowana zostanie nowa stacja uzdatniania wody. Wspólnota samorządowa prowadzić będzie odpowiednią gospodarkę odpadami, w ramach której wzrastać będzie udział odpadów segregowanych. Podjęte zostaną działania zmierzające do zachowania ład przestrzennego i estetycznego terenie gminy, a także do utrzymania różnorodności przyrodniczej. Wody podziemne i powierzchniowe (rzeka Bug) będą chronione przed zanieczyszczeniem, a istniejące zasoby naturalne będą wykorzystywane w sposób racjonalny. Poprawie ulegnie stan świadomości ekologicznej mieszkańców, do czego przyczynią się w znacznym stopniu programy edukacyjne o tej tematyce.

W sferze **inwestycji** infrastrukturalnych nastąpi znacząca poprawa stanu sieci dróg gminnych – z uwzględnieniem dróg bocznych, dróg dojazdowych oraz polnych. Zwiększy się liczba chodników oraz bezpiecznych poboczy dróg. Mieszkańcy Gminy uzyskają dostęp do szerokopasmowego, darmowego Internetu.

W sferze **gospodarczej** podjęte zostaną starania na rzecz powstania na terenie Gminy nowych miejsc pracy w zakładach nieuciążliwych dla środowiska przyrodniczego. Samorząd wprowadzi system ulg i zachęt dla potencjalnych inwestorów tworzących nowe miejsca pracy. Gospodarka gruntami będzie prowadzona w sposób racjonalny. Gmina będzie tworzyć pasma aktywności gospodarczej wzdłuż istniejących szlaków komunikacyjnych – ze szczególnym uwzględnieniem szlaków komunikacyjnych do przejścia granicznego.

W sferze **edukacji** władze gminy będą dbały o utrzymanie dobrego stanu infrastruktury szkolnej, a także zadbały o podwyższenie jakości edukacji na terenie Gminy – między innymi poprzez rozwój systemu zajęć pozalekcyjnych, pełną komputeryzację szkół. Duży nacisk zostanie położony na podniesienie poziomu wykształcenia dzieci i młodzieży. Władze Gminy będą stale dbać o zapewnienie opieki przedszkolnej. Działalność **kulturalna** w gminie będzie rozwijana i usystematyzowana. Powstaną nowe świetlice wiejskie, a obecna oferta Gminnego Ośrodka Kultury zostanie rozszerzona. Na terenie gminy powstaną nowe stowarzyszenia. Szczególna waga zostanie położona na kwestie związane z kultywowaniem lokalnych tradycji oraz kreowaniem i promocją produktów lokalnych. Samorząd zadba o rozwój **sportu** na terenie Gminy, poprzez jego upowszechnianie i promowanie aktywnych form wypoczynku. W tym celu powstaną nowoczesne, bezpieczne boiska sportowe przy gminnych jednostkach oświatowych.

Gmina – poprzez system **opieki społecznej** – będzie stale obejmowała ochroną, tych spośród swoich mieszkańców, którzy wymagają tego rodzaju pomocy. Samorząd położy szczególny nacisk na programy profilaktyki zdrowotnej oraz programy przeciwdziałania patologiom społecznym, w myśl zasady, iż pieniądze



wydane na profilaktykę są inwestycją w przyszłość i odciążają wydatki na opiekę zdrowotną oraz społeczną w budżetach lat kolejnych.

Gmina Horodło rozwijać się będzie jako nowoczesna gmina rolniczo-osadniczo-turystyczna z silnym sektorem usług oraz dużą dbałością o rozwój przedsiębiorczości. Mieszkańcom Gminy zapewnione zostaną warunki życia zgodnie ze standardami europejskimi w zakresie infrastruktury, bezpieczeństwa, ochrony zdrowia, oświaty i kultury. Gmina wykaże szczególną dbałość o lokalne tradycje oraz zabytki dziedzictwa kulturowego. Jednocześnie w perspektywie kilkunastu lat przewiduje się odzyskanie przez miejscowość Horodło praw miejskich i dynamiczny rozwój tego ośrodka. Miejscowości Strzyżów, Rogalin, Zosin i Łuszków będą głównymi beneficjentami rozwoju międzynarodowego ruchu drogowego, zaś Hrebenne i Kopyłów będą pełnić funkcję obsługi rolnictwa.

Wprowadzenie w życie „Strategii Rozwoju Lokalnego Gminy Horodło na lata 2008 – 2015” pozwoli na realizację określonej powyżej wizji gminy. Strategia wytycza zadania, których realizacja zapewni utrzymanie pożądanego kierunku rozwoju gminy.

6.3 Cele strategiczne i operacyjne Gminy Horodło

Dokładne określenie celów pozwoli na odpowiednią koordynację działań podejmowanych zarówno przez instytucje, stowarzyszenia, jak i poszczególne osoby mających istotny wpływ na realizację Strategii, wytyczającej długofalowe kierunki zrównoważonego rozwoju gminy.

Strategia Rozwoju Lokalnego Gminy Horodło do 2015 r. jest dokumentem kierunkowym, stanowiącym podstawę do podejmowania skoordynowanych działań przez władze samorządowe oraz podmioty sektora prywatnego, organizacje pozarządowe, mieszkańców gminy.

Działania objęte niniejszą Strategią pozwalają na kompleksowe ujęcie zrównoważonego rozwoju gminy w dziedzinie infrastruktury technicznej i społecznej, gospodarki oraz środowiska przyrodniczego. Szansą na zrównoważony rozwój jest przede wszystkim realizacja następujących celów strategicznych,



wynikających z określonej na wstępie misji Gminy Horodło. Są to:

- **Zrównoważony rozwój gospodarczy Gminy Horodło szansą na poprawę zamożności mieszkańców; (S1)**
- **Poprawa jakości życia społeczeństwa Gminy Horodło; (S2)**
- **Racjonalne wykorzystanie oraz ochrona środowiska przyrodniczego i dziedzictwa kulturowego w procesie rozwoju Gminy Horodło; (S3)**

W ramach poszczególnych celów strategicznych wyróżnia się cele operacyjne – stanowią one podstawę wykonania celu głównego i celów strategicznych w różnych sferach życia społeczno-gospodarczego (poniżej wyróżnione jako trzeci rząd np. S.1.2.). Pod celami strategicznymi umieszczono proponowane działania zmierzające do ich realizacji.

S1: Zrównoważony rozwój gospodarczy Gminy Horodło szansą na poprawę zamożności mieszkańców:

W skład celu S1 wchodzi cel operacyjny związany z rozwojem gospodarczym Gminy oraz zarządzaniem Gminą. Szczególny nacisk położony jest na sferę aktywności gospodarczej mieszkańców, na rozwój i przekształcenia gospodarki rolnej na terenie Gminy oraz wykorzystanie potencjału turystycznego Gminy dla tworzenia nowych, pozarolniczych i okołorolniczych miejsc pracy. Zwrócono również uwagę na konieczność wykorzystywania przygranicznego położenia Horodła.

S.1.1. Zmiana struktury gospodarstw rolnych, specjalizacja produkcji oraz różnicowanie działalności rolniczej;

- *zwiększenie aktywności mieszkańców w sferze pozyskiwania funduszy pomocowych;*
- *stymulowanie koncentracji ziemi, z uwzględnieniem warunków miejscowych;*
- *wspieranie specjalizacji małych gospodarstw rolnych;*
- *zrównoważone i pełne wykorzystanie najlepszych pod względem wartości użytkowych terenów rolniczych;*
- *ekologizacja rolnictwa na obszarach objętych formami prawnej ochrony przyrody;*
- *wspieranie rozwoju pozarolniczych i okołorolniczych form zarobkowania przez gosp. rolne;*



S.1.2. Rozwój sektora usług turystycznych na terenie Gminy Horodło;

- *wspieranie tworzenia gospodarstw agroturystycznych na terenie Gminy i pozyskiwania funduszy pomocowych na tego rodzaju działalność;*
- *wspieranie tworzenia bazy usług turystycznych – tj. gastronomii, hotelarstwa i innych usług;*
- *wykorzystanie położenia przy szlakach komunikacyjnych o znaczeniu międzynarodowym oraz przejścia granicznego;*
- *wprowadzenie jednolitego systemu oznakowania atrakcji turystycznych;*

S.1.3. Wspieranie rozwoju drobnej i średniej przedsiębiorczości;

- *stymulowanie pozyskiwania środków na rozwój i tworzenie drobnych przedsiębiorstw przez mieszkańców Gminy;*
- *wykorzystanie nadgranicznego położenia miejscowości dla rozwoju kontaktów handlowych;*
- *wykorzystanie istniejących zasobów technicznych i kubaturowych dla rozwoju działalności gospodarczej;*
- *tworzenie systemu ulg i zachęt dla inwestorów zewnętrznych i wewnętrznych tworzących nowe miejsca pracy;*
- *przeciwdziałanie bezrobociu poprzez programy aktywizacji zawodowej ludności – szczególnie długotrwale bezrobotnej i osób o niskich kwalifikacjach zawodowych;*

S.1.4. Zrównoważone zarządzanie Gminą;

- *utrzymywanie zrównoważonego budżetu Gminy;*
- *przeznaczania w miarę możliwości, jak największego odsetka budżetu na inwestycje infrastrukturalne i społeczne;*
- *promocja Gminy na zewnątrz;*
- *usprawnienie obsługi interesantów w Urzędzie Gminy i innych jednostkach podległych;*
- *kontynuowanie informatyzacji Gminy;*
- *współpraca z innymi gminami powiatu oraz Starostwem Powiatowym w Hrubieszowie;*
- *dynamiczna i korzystna dla Gminy współpraca zagraniczna (w ramach Euroregionu „Bug”);*



S2: Poprawa jakości życia społeczeństwa Gminy Horodło :

W ramach powyższego celu za priorytetowe cele operacyjne uznano inwestycje w infrastrukturę. Wyróżniono w szczególności infrastrukturę sanitarną, drogową oraz infrastrukturę społeczną. Przez infrastrukturę społeczną autorzy Strategii rozumieją infrastrukturę sportową, oświatową, stan budynków użyteczności publicznej oraz obiektów małej architektury. Jednocześnie wszelkie zadania w tym zakresie powiązane są zarówno z celem strategicznym S1, jak i kolejnym celem strategicznym S3. Dla zachowania dbałości wspólnoty samorządowej o jakość życia swoich obywateli umieszczono w tym miejscu również cele operacyjne związane z utrzymaniem wysokiego poziomu edukacji na terenie Gminy oraz rozwojem gminnych programów pomocy społecznej (w tym przede wszystkich programów profilaktycznych), pamiętając jednocześnie, iż Gmina posiada uchwaloną Strategię w tym zakresie. Jako ściśle związane z jakością życia społeczeństwa Gminy uznano bezpieczeństwo.

S.2.1. Rozbudowa i poprawa stanu gminnej infrastruktury sanitarnej i drogowej;

- *Skanalizowanie całego obszaru Gminy;*
- *Zwodociągowanie całego obszaru Gminy;*
- *Budowa Stacji wodociągowej wraz z uzdatnianiem;*
- *Rozbudowa gminnej sieci dróg;*
- *Poprawa jakości istniejących nawierzchni drogowych;*
- *Oświetlenie dróg szczególnie niebezpiecznych;*
- *Budowa chodników i poboczy w celu zwiększenia bezpieczeństwa i komfortu użytkowników;*
- *Budowa miejsc parkingowych – w tym obsługujących miejsca atrakcyjne turystycznie;*

S.2.2. Rozbudowa gminnej infrastruktury społecznej;

- *Inwestycje w infrastrukturę oświatową;*
- *Budowa nowoczesnych boisk przyszkolnych oraz innych obiektów sportowych;*
- *Termomodernizacja budynków należących do samorządu terytorialnego;*
- *Likwidacja barier architektonicznych dla osób niepełnosprawnych;*



S.2.3. Dbłość o wysoki poziom edukacji w Gminie Horodło;

- *Podnoszenie standardu usług edukacyjnych;*
- *Doskonalenie zawodowe nauczycieli;*
- *Podnoszenie kompetencji pozostałej kadry jednostek oświatowych;*
- *Rozwój zajęć pozalekcyjnych;*
- *Objęcie wszystkich chętnych dzieci opieką przedszkolną;*
- *Realizacja programów wymiany młodzieży;*

S.2.4. Kompleksowe programy społeczne dla mieszkańców Gminy Horodło;

- *Realizacja „Strategii Rozwiązywania problemów społecznych”*
- *Podniesienie jakości usług socjalnych na terenie Gminy;*
- *Realizacja programów profilaktyki zdrowotnej;*
- *Realizacja programów przeciwdziałania patologiom społecznym;*
- *Dążenie do zmniejszania zróżnicowania społecznego w obrębie Gminy Horodło;*

S.2.5. Zapewnienie bezpieczeństwa mieszkańcom Gminy Horodło;

- *Zapewnienie bezpieczeństwa publicznego przez ścisłą współpracę z Policją i Strażą Graniczną;*
- *Zapewnienie ochrony przeciwpożarowej;*
- *Wspieranie Ochotniczych Straży Pożarnych działających na terenie gminy;*
- *Zapewnienie ochrony przeciwpowodziowej;*
- *Budowa bezpiecznej infrastruktury drogowej;*

S3: Racjonalne wykorzystanie oraz ochrona środowiska przyrodniczego i dziedzictwa kulturowego w procesie rozwoju Gminy Horodło

Cel S3 zawiera cele operacyjne ze sfery społecznej oraz cel S.3.1. związany z różnymi aspektami ochrony środowiska naturalnego na terenie Gminy. Podkreślić należy komplementarność tego celu



w stosunku do poprzednich celów strategicznych, a także jego zasadniczy wpływ na wzrost identyfikacji mieszkańców Gminy z lokalną społecznością.

S.3.1. Ochrona środowiska naturalnego w Gminie Horodło;

- *Ochrona obszarów objętych różnymi formami ochrony prawnej;*
- *Ochrona pomników przyrody;*
- *Zrównoważona gospodarka rolna oraz polityka inwestycyjna gminy;*
- *Ochrona wód powierzchniowych i podziemnych;*
- *Prawidłowa gospodarka odpadami stałymi i płynnymi;*
- *Ochrona czystości powietrza;*
- *Oszczędność energii;*
- *Wprowadzenie edukacji proekologicznej w Gminie i wzrost świadomości ekologicznej mieszkańców;*

S.3.2. Rozwój działalności kulturalnej i ochrona tradycji historycznych;

- *Rozszerzenie oferty kulturalnej jednostek gminnych;*
- *Zwiększenie poziomu czytelnictwa w Gminie;*
- *Inwestycje w obiekty służące działalności kulturalnej (w tym świetlice wiejskie);*
- *Wzbogacenie kalendarza imprez gminnych;*
- *Doskonalenie zawodowe kadry jednostek kulturalnych;*
- *Ochrona i rewitalizacja zabytków;*
- *Dbłość o ład przestrzenny i estetykę Gminy Horodło;*

S.3.3. Budowa społeczeństwa obywatelskiego;

- *Wspieranie lokalnych organizacji pozarządowych poprzez konkursy, granty i dotacje na zadania zlecone;*
- *Stymulowanie rozwoju sektora trzeciego na terenie Gminy;*
- *Konsultacje z mieszkańcami Gminy Horodło na zasadzie „nic o nas bez nas”.*



7 POWIĄZANIE STRATEGII ROZWOJU GMINY HORODŁO Z INNYMI DZIAŁANAMI REALIZOWANYMI NA TERENIE POWIATU, WOJEWÓZTWA I PAŃSTWA

Gmina Horodło, zgodnie z założeniami polityki państwa oraz wdrażanych w Polsce programów unijnych, w pierwszej kolejności dąży do zniwelowania różnic jakie powstały między regionami w kraju i w Europie. Działania te zmierzają w kierunku podniesienia konkurencyjności Gminy, a co za tym idzie do zachęcenia inwestorów do lokowania kapitału na jej terenie. W swych działaniach samorząd stawia na rozwój infrastruktury lokalnej poprzez budowę infrastruktury sanitarnej, drogowej, społecznej oraz dąży do zapewnienia rozwoju mieszkańców Gminy Horodło, między innymi przez budowę systemów informacyjnych, a także przez rozbudowę oferty oświatowej, kulturalnej, sportowej i rekreacyjno-turystycznej.

Wszystkie inwestycje oraz podejmowane działania będą zgodne ze Strategią Rozwoju Lokalnego Gminy oraz ze Strategią Rozwoju Powiatu Hrubieszowskiego, które zostały opracowane przy aktywnym udziale mieszkańców. Zadania te za nadrzędny cel mają poprawę warunków bytowych społeczności lokalnej poprzez budowę niezbędnej infrastruktury oraz rozwój mieszkańców, co w rezultacie prowadzi do harmonijnego wzrostu społeczno-gospodarczego całego regionu lubelskiego.

Wszelkie Inwestycje planowane przez lokalną społeczność Gminy Horodło poprzez zgodność z wymienionymi wyżej strategiami są spójne również z Narodowym Planem Rozwoju, którego celem strategicznym jest wzrost konkurencyjności gospodarki opartej na wiedzy i przedsiębiorczości, zdolnej do długofalowego, harmonijnego rozwoju, zapewniającej zwiększanie zatrudnienia oraz poprawę sytuacji społecznej i ekonomicznej w porównaniu z poziomem regionalnym i krajowym.

Zarówno cele strategiczne, jak i operacyjne przyjęte w niniejszej Strategii Rozwoju Lokalnego Gminy Horodło są zgodne ze Strategią Rozwoju Województwa Lubelskiego na lata 2006-2020. Według tego dokumentu Priorytetowymi kierunkami rozwoju województwa lubelskiego na lata 2006-2020 są:

1. Wzrost konkurencyjności regionalnej gospodarki oraz jej zdolności do tworzenia miejsc pracy;
2. Rozwój nowoczesnego społeczeństwa i zasobów ludzkich dostosowanych do wymogów gospodarki opartej na wiedzy;
3. Poprawa atrakcyjności i spójności terytorialnej województwa lubelskiego;



4. Rozwój współpracy międzyregionalnej oraz poprawa skuteczności wdrażania polityki rozwoju regionu.

Wszystkie powyższe priorytety były brane pod uwagę przy ustalaniu celów strategicznych i operacyjnych zapisanych w Strategii Rozwoju Lokalnego Gminy Horodło. Gmina Horodło poprzez niniejszą Strategię włącza się przede wszystkim w realizację Priorytetu 1,2 oraz 3, zaś w związku ze swoim nadgranicznym położeniem także ostatniego, czwartego priorytetu Strategii Rozwoju Województwa.

Zgodność ze Strategią Rozwoju Powiatu Hrubieszowskiego pokazuje poniższa tabela:

Strategia Rozwoju Lokalnego Gminy Horodło	Ocena zgodności	Strategia Rozwoju Powiatu Hrubieszowskiego
<p>Cel strategiczny:</p> <p>S1: Zrównoważony rozwój gospodarczy Gminy Horodło szansą na poprawę zamożności mieszkańców</p> <p>oraz cel operacyjny:</p> <p>S.1.1. Zmiana struktury gospodarstw rolnych, specjalizacja produkcji oraz różnicowanie działalności rolniczej;</p>	Zgodne z	<p>Cel strategiczny nr 4</p> <p>Kształtowanie obszarów wiejskich w kierunku ich wielofunkcyjnego rozwoju i podnoszenie poziomu życia mieszkańców powiatu</p> <p>raz cel operacyjny:</p> <p>4.1. Poprawa efektywności gospodarstw rolnych – rozwój lokalnego agrobiznesu.</p>
<p>Cel strategiczny:</p> <p>S1: Zrównoważony rozwój gospodarczy Gminy Horodło szansą na poprawę zamożności mieszkańców</p>	Zgodne z	<p>Cel strategiczny nr 4</p> <p>Kształtowanie obszarów wiejskich w kierunku ich wielofunkcyjnego rozwoju i podnoszenie poziomu życia mieszkańców powiatu</p>



oraz cel operacyjny: S.1.2. Rozwój sektora usług turystycznych na terenie Gminy Horodło		oraz cel operacyjny: 4.3. Tworzenie warunków sprzyjających rozwojowi turystyki i agroturystyki w powiecie hrubieszowskim
Cel strategiczny: S1: Zrównoważony rozwój gospodarczy Gminy Horodło szansą na poprawę zamożności mieszkańców oraz cel operacyjny: S.1.3. Wspieranie rozwoju drobnej i średniej przedsiębiorczości	Zgodne z	Cel strategiczny nr 4 Kształtowanie obszarów wiejskich w kierunku ich wielofunkcyjnego rozwoju i podnoszenie poziomu życia mieszkańców powiatu oraz cel operacyjny: 4.2. Rozwój małych i średnich przedsiębiorstw oraz wzrost poziomu ich innowacyjności.
Cel strategiczny: S1: Zrównoważony rozwój gospodarczy Gminy Horodło szansą na poprawę zamożności mieszkańców oraz cel operacyjny: S.1.4. Zrównoważone zarządzanie Gminą;	Zgodne z	Cel strategiczny nr 5 Rozwój współpracy międzynarodowej powiatu
Cel strategiczny: S2: Poprawa jakości życia społeczeństwa Gminy Horodło	Zgodne z	Cel strategiczny nr 1 Rozbudowa i modernizacja infrastruktury technicznej w celu zwiększenia atrakcyjności i spójności terytorialnej Powiatu



oraz cel operacyjny: S.2.1. Rozbudowa i poprawa stanu gminnej infrastruktury sanitarnej i drogowej;		oraz cel operacyjny: 1.1. Poprawa dostępności komunikacyjnej powiatu poprzez rozbudowę i modernizację sieci dróg oraz poprawę stanu ich bezpieczeństwa dla ruchu pojazdów i ludzi.
Cel strategiczny: S2: Poprawa jakości życia społeczeństwa Gminy Horodło oraz cel operacyjny: S.2.2. Rozbudowa gminnej infrastruktury społecznej;	Zgodne z	Cel strategiczny nr 1 Rozbudowa i modernizacja infrastruktury technicznej w celu zwiększenia atrakcyjności i spójności terytorialnej Powiatu oraz cel operacyjny: 1.4. Rozbudowa lokalnej infrastruktury społeczeństwa informacyjnego. Cel strategiczny nr 2 Rozwój infrastruktury oświatowej, społecznej i medycznej powiatu.
Cel strategiczny: S2: Poprawa jakości życia społeczeństwa Gminy Horodło oraz cel operacyjny: S.2.3. Dbłość o wysoki poziom edukacji w Gminie Horodło;	Zgodne z	Cel strategiczny nr 3. Budowa nowoczesnego społeczeństwa oraz zasobów ludzkich dostosowanych do wymogów gospodarki i rynku pracy oraz cele operacyjne: 3.1. Dążenie do podnoszenia



		<p>poziomu wykształcenia mieszkańców powiatu.</p> <p>3.3. Wykorzystywanie Internetu i nowoczesnych technik nauczania w procesie kształcenia</p>
<p>Cel strategiczny:</p> <p>S2: Poprawa jakości życia społeczeństwa Gminy Horodło</p> <p>oraz cel operacyjny:</p> <p>S.2.4. Kompleksowe programy społeczne dla mieszkańców Gminy Horodło;</p>	<p>Zgodne z</p>	<p>Cel strategiczny nr 3.</p> <p>Budowa nowoczesnego społeczeństwa oraz zasobów ludzkich dostosowanych do wymogów gospodarki i rynku pracy oraz cele operacyjne:</p> <p>3.4. Wyrównywanie szans edukacyjnych poprzez programy stypendialne.</p> <p>3.5. Wzrost zatrudnienia oraz lepsze wykorzystanie zasobów ludzkich w regionie</p> <p>3.6. Wspieranie integracji społecznej, ograniczanie poziomu ubóstwa oraz zapobieganie wykluczeniu społecznemu w powiecie poprzez tworzenie skutecznego systemu rehabilitacji osób niepełnosprawnych.</p>



<p>Cel strategiczny:</p> <p>S2: Poprawa jakości życia społeczeństwa Gminy Horodło</p> <p>oraz cel operacyjny:</p> <p>S.2.5. Zapewnienie bezpieczeństwa mieszkańcom Gminy Horodło;</p>	<p>Zgodne z</p>	<p>Cel strategiczny nr 3.</p> <p>Budowa nowoczesnego społeczeństwa oraz zasobów ludzkich dostosowanych do wymogów gospodarki i rynku pracy</p> <p>oraz cel operacyjny:</p> <p>3.8. Poprawa bezpieczeństwa publicznego</p>
<p>Cel strategiczny:</p> <p>S3: Racjonalne wykorzystanie oraz ochrona środowiska przyrodniczego i dziedzictwa kulturowego w procesie rozwoju Gminy Horodło</p> <p>oraz cel operacyjny:</p> <p>S.3.1. Ochrona środowiska naturalnego w Gminie Horodło;</p>	<p>Zgodne z</p>	<p>Cel strategiczny nr 4</p> <p>Kształtowanie obszarów wiejskich w kierunku ich wielofunkcyjnego rozwoju i podnoszenie poziomu życia mieszkańców powiatu</p> <p>oraz cel operacyjny:</p> <p>4.6. Dostosowanie powiatu do wymogów ochrony środowiska.</p> <p>Cel strategiczny nr 2</p> <p>Rozwój infrastruktury oświatowej, społecznej i medycznej powiatu.</p> <p>Oraz cel operacyjny:</p> <p>2.5. Termomodernizacja budynków powiatowych jednostek samorządu powiatowego</p>



<p>Cel strategiczny:</p> <p>S3: Racjonalne wykorzystanie oraz ochrona środowiska przyrodniczego i dziedzictwa kulturowego w procesie rozwoju Gminy Horodło</p> <p>oraz cel operacyjny:</p> <p>S.3.2. Rozwój działalności kulturalnej i ochrona tradycji historycznych;</p>	<p>Zgodne z</p>	<p>Cel strategiczny nr 3.</p> <p>Budowa nowoczesnego społeczeństwa oraz zasobów ludzkich dostosowanych do wymogów gospodarki i rynku pracy</p> <p>oraz cel operacyjny:</p> <p>3.7. Wzmocnienie i wykorzystanie kapitału kulturowego i społecznego w powiecie</p>
<p>Cel strategiczny:</p> <p>S3: Racjonalne wykorzystanie oraz ochrona środowiska przyrodniczego i dziedzictwa kulturowego w procesie rozwoju Gminy Horodło</p> <p>oraz cel operacyjny:</p> <p>S.3.3. Budowa społeczeństwa obywatelskiego;</p>	<p>Zgodne z</p>	<p>Cel strategiczny nr 4</p> <p>Kształtowanie obszarów wiejskich w kierunku ich wielofunkcyjnego rozwoju i podnoszenie poziomu życia mieszkańców powiatu</p> <p>oraz cel operacyjny:</p> <p>4.4. Stymulowanie lokalnych inicjatyw na rzecz rozwoju obszarów wiejskich</p>

Tab.8. Analiza zgodności Strategii Rozwoju Lokalnego Gminy Horodło na lata 2008-2015 ze Strategią Rozwoju Powiatu Hrubieszowskiego na lata 2008-2015.



8 WSKAŹNIKI OSIĄGNIĘĆ STRATEGII ROZWOJU LOKALNEGO GMINY HORODŁO W LATACH 2008-2015

Dla wykreowania poprawnej Strategii Rozwoju Lokalnego należy dokonać szczegółowego rozpisania wcześniej uzgodnionych celów oraz kierunków działania. Powinny być one rozłożone w czasie i realizowane w sposób konsekwentny na podstawie realnego budżetu oraz weryfikacji działań i rezultatów.

Realizacja planu powinna również doprowadzić do osiągnięcia określonych wskaźników efektów takich jak: poprawa jakości sieci dróg poprzez budowę nowych odcinków i modernizację dotychczas istniejących, poprawę jakości środowiska naturalnego - zmniejszenie zrzutu ścieków nie oczyszczonych, zmniejszenie emisji zanieczyszczeń do atmosfery, czy wreszcie zwiększenie odsetka odpadów segregowanych. Kolejnym z pożądaných rezultatów będzie rozszerzenie oferty w zakresie kultury, sportu poprzez budowę, modernizację i remont obiektów, poprawa bazy edukacyjnej dla młodzieży w związku z remontem i modernizacją obiektów szkolnych, poprawa jakości bazy leczniczej i warunków ekonomicznych funkcjonowania ośrodków zdrowia i gabinetów lekarskich, zwiększenie dostępności do bazy turystyczno-rekreacyjnej, poprawa bezpieczeństwa poprzez budowę i modernizację oświetlenia ulicznego, polepszenie stanu zdrowia i warunków życia mieszkańców w związku z budową ujęć wody i sieci wodociągowej, tworzenie infrastruktury technicznej sprzyjającej rozwojowi małej i średniej przedsiębiorczości, rozwój infrastruktury niezbędnej dla rozwoju nowoczesnego rolnictwa poprzez budowę dróg, wodociągów i kanalizacji.

Strategia Rozwoju Lokalnego opracowana dla Gminy Horodło jest planem ambitnym. Realizacja określonych zadań będzie odbywała się sukcesywnie i będzie uzależniona od wielkości oraz możliwości pozyskania funduszy strukturalnych. Będzie ona na bieżąco monitorowana, co pozwoli ocenić stopień wdrożenia projektów. Wskaźniki obrazujące postęp we wdrażaniu oraz rezultaty są podzielone na trzy kategorie:

1) wskaźniki produktu - to rzeczywiste efekty działania:

- liczba przyłączonych gospodarstw domowych do sieci wodociągowej i kanalizacji sanitarnej;
- długość sieci kanalizacyjnej;
- liczba przydomowych oczyszczalni ścieków;
- długość kolektorów sanitarnych;



- liczba osób korzystających z kanalizacji;
- długość zmodernizowanych i wybudowanych dróg
- długość wybudowanych ścieżek i tras rowerowych;
- liczba wybudowanych i zmodernizowanych obiektów sportowych;
- liczba przyłączy do stałego łącza internetowego;
- liczba osób posiadających dostęp do Internetu
- liczba sołectw posiadających oświetlenie uliczne;
- liczba budynków, na których przeprowadzono termomodernizację;
- liczba budynków i przedsiębiorstw, w których wykorzystywane są odnawialne źródła energii;
- liczba nowych podmiotów gospodarczych powstałych na terenie Gminy;
- liczba przedsiębiorstw zewnętrznych, które zainwestowały środki na terenie Gminy;
- liczba nowopowstałych gospodarstw agroturystycznych;
- liczba wdrożonych programów społecznych;

2) wskaźniki rezultatu - to natychmiastowy efekt wynikający z wdrożenia programu:

- zwiększenie stopnia skanalizowania Gminy;
- poprawa jakości wody spożywanej przez mieszkańców;
- zmniejszenie ilości zanieczyszczeń przedostających się do gleby oraz wód podziemnych i powierzchniowych;
- poprawa systemu usuwania i wywozu odpadów komunalnych z terenu Gminy;
- podniesienie jakości dróg;
- skrócenie czasu podróży;
- zmniejszenie ilości wypadków;
- zmniejszenie nakładów na bieżące remonty dróg;



- zmniejszenie kosztów eksploatacji pojazdów;
- poprawa stanu wód powierzchniowych w Gminie;
- poprawa warunków pracy i nauczania;
- poprawa estetyki obiektów gminnych;
- zwiększenie funkcjonalności budynków należących do Gminy;
- zmniejszenie zapotrzebowania na energię w budynkach użyteczności publicznej;
- zmniejszenie zagrożeń zdrowia i bezpieczeństwa uczniów;
- obniżenie kosztów eksploatacji budynków szkolnych i innych budynków użyteczności publicznej;
- wzrost liczby osób korzystających z obiektów sportowych;
- poprawa warunków do rozwoju sportu i rekreacji;
- poprawa warunków do rozwoju turystyki i agroturystyki;
- podniesienie jakości usług urzędu;
- skrócenie czasu obsługi interesanta;

3) inne efekty - odnoszą się do efektów związanych bezpośrednio z podjęciem działania, ale pojawiających się po pewnym czasie:

- poprawa jakości życia mieszkańców Gminy;
- rozwój małej i średniej przedsiębiorczości;
- poprawa stanu środowiska naturalnego;
- zwiększenie atrakcyjności inwestycyjnej terenu;
- wzrost atrakcyjności Gminy i rozwój turystyki;
- poprawa zdrowotności mieszkańców;
- poprawa czystości wód;
- poprawa bezpieczeństwa ruchu drogowego;



- ułatwienie dostępu do informacji;
- wzrost poziomu świadomości ekologicznej mieszkańców;
- wzrost poziomu zintegrowania mieszkańców;
- wzrost poziomu świadomości zdrowotnej mieszkańców;
- wzrost poziomu bezpieczeństwa mieszkańców;
- wzrost aktywności społecznej i ekonomicznej mieszkańców Gminy;
- ożywienie współpracy międzynarodowej;
- ożywienie współpracy w ramach powiatu hrubieszowskiego;



9 WIELOLETNI PLAN INWESTYCYJNY NA OKRES REALIZACJI STRATEGII ROZWOJU LOKALNEGO

Realizacja Strategii Rozwoju Lokalnego uzależniona jest od wysokości pozyskanych środków zewnętrznych pochodzących zarówno ze źródeł krajowych, jak i z funduszy strukturalnych. Biorąc pod uwagę prognozę dopuszczalnej wysokości zobowiązań w poszczególnych latach i wysokość środków jakie mogą być wydatkowane bezpośrednio z budżetu, możliwości finansowe Gminy wskazują, że na realizację przyjętych celów zabezpiecza się wkład własny. Zakłada się również, że nie wykonanie wszystkich zadań w latach 2008-2015 powoduje przesunięcie ich realizacji na lata następne.

Jednym z elementów realizowanej w Polsce od początku lat dziewięćdziesiątych reformy ustrojowej jest samorządność gmin oraz ich samodzielność finansowa. Gminy wyposażono w dochody, uzyskały one własne kompetencje i zadania. Ograniczoność zasobów, jakie pozostają w dyspozycji jednostek samorządu terytorialnego wszystkich szczebli oraz nieograniczone potrzeby społeczności lokalnych tworzą warunki, w których niezbędna jest racjonalna i efektywna gospodarka finansowa. To z kolei wymaga stosowania nowoczesnych metod zarządzania finansami. Jednym z takich instrumentów jest wieloletni plan inwestycyjny.

Jednostki samorządu terytorialnego ze względu na pełnione zadania podejmują się wykonania szeregu inwestycji różniących się charakterem, horyzontem czasowym i wymagających różnych nakładów finansowych. Jednoczesne realizowanie kilku projektów inwestycyjnych, których liczba jest ograniczona jedynie zasobnością gminy dodatkowo tą sytuację komplikuje. Celem nadrzędnym nie jest realizacja pojedynczej inwestycji, ale taki dobór przedsięwzięć, aby zapewnić zaspokajanie potrzeb społeczności gminy w warunkach stałego wzrostu. Realizowane zadania nie mają więc konkurencyjnego wobec siebie charakteru. A ponieważ wszystkie korzystają z tych samych, zwykle niewystarczających zasobów, planowanie poszczególnych przedsięwzięć nie powinno przebiegać w oderwaniu od pozostałych potrzeb i innych zamierzeń inwestycyjnych.

Wieloletni Plan Inwestycyjny umożliwia dobór inwestycji zapewniający optymalny poziom korzyści. Budżet roczny, bez oparcia na planie wieloletnim, ogranicza horyzont czasowy planowania w gminie, tymczasem większość inwestycji z uwagi na swój skomplikowany charakter i trwające długo procedury związane z przetargiem i planowaniem ma charakter długoterminowy. Proces przygotowania inwestycji jest długotrwały



i kosztowny. Obejmuje m.in. studia wykonalności, stworzenie koncepcji, pozyskanie gruntu, opracowanie i uzgodnienie dokumentacji, uzyskanie pozwolenia na budowę. Konieczne jest też zapewnienie finansowania inwestycji w perspektywie wieloletniej. Samo przygotowanie, a następnie realizacja inwestycji może trwać dłużej niż rok, a skutki jej realizacji, zwłaszcza w powiązaniu z innymi inwestycjami, gmina, jej budżet i jej mieszkańcy mogą odczuwać przez kolejne lata.

Obecnie wobec dostępności funduszy Unii Europejskiej proces inwestycyjny wymaga dłuższego horyzontu planowania, a przede wszystkim wybrania inwestycji, dla których zostanie przygotowana dokumentacja (wnioski o dofinansowanie, studia wykonalności, ocena oddziaływania na środowisko). Inwestycje dofinansowywane z funduszy unijnych wymagają współfinansowania własnego (25%, 50% albo 85% w zależności od tzw. „zysku netto” generowanego przez inwestycję) ze środków budżetu gminy lub poprzez zadłużanie się. Z tego względu planowanie powinno uwzględniać proces pozyskania środków z funduszy strukturalnych.

Wieloletniej perspektywy w planowaniu inwestycji dostarcza Wieloletni Plan Inwestycyjny. Jeżeli więc władze chcą poprawić jakość planowania, sprawność organizacyjną i skuteczność w osiąganiu zamierzonych celów Wieloletni Plan Inwestycyjny gminy może się okazać najbardziej właściwą techniką na zaradzenie tym problemom.

Wieloletni Plan Inwestycyjny (WPI) to proces decyzyjny wyboru ważnych inwestycji w dłuższym horyzoncie czasu, takich aby suma korzyści (finansowych, społecznych, ekologicznych i innych) osiągniętych dzięki ich realizacji była jak największa.

9.1 Definicja Wieloletniego Planu Inwestycyjnego

Wieloletni Plan Inwestycyjny (WPI) jest rozpisany na okres kilku lat długoterminnym planem całości zadań inwestycyjnych, opracowanym w formie zbiorczych zestawień pojedynczych planowanych przedsięwzięć, usystematyzowanych według nadanych im priorytetów, wraz z terminami ich realizacji, oraz wysokością potrzebnych nakładów finansowych, a także podziałem na poszczególne okresy oraz źródła pozyskania funduszy. W ujęciu dynamicznym WPI jest procesem decyzyjnym wyboru strategicznych inwestycji w dłuższym horyzoncie czasu.



WPI ma charakter planu „kroczącego”, tzn. będzie on modyfikowany corocznie poprzez korekty i uaktualnianie jego zapisów, przy jednoczesnym eliminowaniu minionego roku oraz uzupełnianiu o kolejny rok kalendarzowy. Wieloletni Plan Inwestycyjny jest zintegrowanym dokumentem zawierającym następujące elementy:

- ✓ prognozę dochodów gminy,
- ✓ niezbędną wielkość wydatków operacyjnych,
- ✓ obsługę i spłatę zaciągniętych zobowiązań,
- ✓ przewidywaną wielkość długu do zaciągnięcia,
- ✓ wielkość środków przeznaczonych na inwestycje,
- ✓ całościowy plan inwestycji w okresie objętym planem oraz wielkość, środków finansowych przeznaczonych na ich realizację,
- ✓ roczne plany realizacji inwestycji komunalnych zawierające rzeczowy wykaz inwestycji wraz z określoną wielkością środków finansowych przeznaczonych na ich realizację.

Ogólna kwota wszystkich środków finansowych przeznaczonych w danym roku budżetowym na realizację inwestycji komunalnych określona została jako tzw. budżet inwestycyjny, w odróżnieniu od pozostałej części budżetu Gminy, która określana jest mianem budżetu operacyjnego. Budżet inwestycyjny stanowi podstawę dla konstruowania rocznego budżetu Gminy, a zwłaszcza rozmiarów wydatków inwestycyjnych.

Główną cechą Wieloletniego Planu Inwestycyjnego Gminy Horodło na lata 2008-2015 jest odniesienie kosztów zadań inwestycyjnych do zdolności ich sfinansowania zarówno ze źródeł wewnętrznych (własnych), jak i zewnętrznych (przede wszystkim środki z budżetu państwa oraz fundusze Unii Europejskiej).

Mając powyższe na uwadze Wieloletni Plan Inwestycyjny Gminy Horodło jest dokumentem, w którym przedstawiono:

- ✓ zbiorcze ujęcie kluczowych elementów polityki zrównoważonego rozwoju społeczno-gospodarczego i zagospodarowania przestrzennego Gminy oraz usług komunalnych w odniesieniu do inwestycji komunalnych;
- ✓ harmonogram realizacji;



- ✓ odniesienie kosztu realizacji WPI do wszystkich środków finansowych, które mogą być przeznaczone na ujęte w tym planie zadania inwestycyjne (źródła wewnętrzne i zewnętrzne);

W związku z powyższym WPI Gminy Horodło 2008-2015 to z formalnego punktu widzenia dokument, który przedstawia listę wybranych zadań inwestycyjnych, planowanych do realizacji do 2015 r. Jest on opracowany w oparciu o następujące zasady:

- ✓ dokument powinien być podstawowym instrumentem koordynacji wszystkich działań związanych z przygotowaniem i przebiegiem procesu inwestycyjnego;
- ✓ WPI obejmuje okres 8 lat - jego okres został dostosowany do zasad planowania budżetu funduszy unijnych, który jest określany w cyklu siedmioletnim (obecny okres obejmuje lata 2007-2013 z końcowym terminem rozliczania do 2015 r.);
- ✓ plan stanowi podstawę do corocznego tworzenia budżetu Gminy w części dotyczącej wydatków inwestycyjnych;
- ✓ WPI zawiera zestaw priorytetowych inwestycji przewidzianych do realizacji uzgodnionych w ramach szerokich konsultacji społecznych.

9.2 Funkcje Wieloletniego Planu Inwestycyjnego i regulacje prawne

Dzięki wdrożeniu Wieloletniego Planu Inwestycyjnego (WPI) jednostka samorządu terytorialnego zyskuje narzędzie zarządzania swoimi finansami oraz projektami inwestycyjnymi, które w znacznym stopniu może przyczynić się do pobudzania jej rozwoju gospodarczego, sprawniejszego zarządzania oraz wdrażania Strategii Rozwoju Lokalnego. Wieloletni Plan Inwestycyjny pełni funkcję informacyjną o kierunkach inwestycji, planowanym terminie ich realizacji, kosztach dla społeczności lokalnej i nakładach pracy dla pracowników administracji.

Opracowanie i stosowanie w praktyce WPI umożliwia prognozowanie nie tylko potrzebnych zasobów finansowych, ale także źródeł ich pozyskania. Ma to szczególnie znaczenie w sytuacji, gdy pozyskanie środków musi być poprzedzone czasochłonną procedurą aplikacyjną np. z funduszy strukturalnych Unii Europejskiej.



Wieloletni Plan Inwestycyjny pozwala również na zmniejszenie ryzyka braku płynności finansowej oraz wybór optymalnych sposobów finansowania, dyscyplinując tym samym politykę finansową jednostki samorządu terytorialnego. Kolejna korzyść wynikająca ze stosowania procedury WPI związana jest ze staraniem się gminy o przyznanie środków z funduszy Unii Europejskiej, gdzie posiadanie takiego dokumentu jest konieczne.

Przepisy regulujące Wieloletnie Plany Inwestycyjne w obowiązującym systemie prawa polskiego opierają się na ustawie z dnia 30 czerwca 2005 r. o finansach publicznych. Wprowadzenie tej instytucji prawno-finansowej stanowi istotne *novum* w stosunku do poprzednio obowiązującej ustawy prawo budżetowe. O wieloletnich programach inwestycyjnych stanowi art. 166 określając jednocześnie wzór załącznika (WPI) do uchwały budżetowej.

9.3 Korzyści wynikające z posiadania WPI

1) Dla strategii rozwojowej

Gminne plany inwestycyjne są narzędziem realizacji strategii rozwojowych. Same plany strategiczne nie wymagają jeszcze bilansowania potrzeb i możliwości inwestycyjnych jednostek samorządu terytorialnego z uwagi na dłuższy horyzont czasowy i inny format opracowania. Wiarygodność samorządu w zakresie zamierzeń rozwojowych staje się możliwa dopiero dzięki dobrze opracowanemu WPI, który przypisuje poszczególnym przedsięwzięciom harmonogramy finansowania zadań oraz określa całkowite - również zewnętrzne - możliwości finansowe jednostek. Kompleksowe plany inwestycyjne mogą stać się podstawą lepszej współpracy samorządów różnych szczebli, gdzie strategie rozwojowe nie są możliwe do zrealizowania bez udziału wielu podmiotów.

2) Dla kontaktów ze społecznością lokalną

Wieloletnie Plany Inwestycyjne dają władzom samorządowym wielofunkcyjny instrument polityki informacyjnej. Przede wszystkim mieszkańcy - mając możliwość zapoznania się z przeznaczeniem środków publicznych - mogą wpływać na kierunki inwestowania w gminie. Ta funkcja informacyjna planów może okazać



się istotna także w samym urzędzie, gdzie nie wszyscy pracownicy przed przystąpieniem do tworzenia Planu orientują się w uwarunkowaniach inwestycyjnych swoich jednostek. Dokument WPI, jako baza informacyjna o zadaniach inwestycyjnych, jest też swego rodzaju ofertą dla potencjalnych inwestorów oraz wykonawców robót.

3) Dla kontaktów finansowych

Gminy dysponujące Wieloletnimi Planami Inwestycyjnymi stają się atrakcyjniejszymi, a przede wszystkim wiarygodnymi partnerami banków i instytucji finansowych, co oznacza swobodniejsze poruszanie się na rynku kapitałowym i łatwiejszy dostęp do zewnętrznego finansowania inwestycji. WPI jest dobrym narzędziem kontrolowania wydatków inwestycyjnych samorządu, zintegrowanym z wieloletnimi prognozami finansowymi, monitorującymi zdolność kredytową gminy. Prowadzi to do optymalnego wykorzystania środków dostępnych na inwestycje komunalne oraz do modyfikacji wydatków bieżących zależnych m. in. od podatków i opłat lokalnych.

9.4 Proces decyzyjny wyboru inwestycji i ranking inwestycji

Proces decyzyjny powinien składać się z trzech zasadniczych etapów:

Etap 1.

Ustalenie budżetu inwestycyjnego

Ustalenie poziomu środków jakie gmina w przyszłości przeznaczy na inwestycje Już na samym wstępie gmina decyduje, ile środków może w przyszłości przeznaczyć na inwestycje. Czyni to na dwóch poziomach:

- ➔ poziom wydatków bieżących: Gmina w pewnych granicach ma możliwość zdecydowania, czy chce przeznaczyć więcej środków na wydatki operacyjne (bieżące), czy też obniżyć na jakiś czas poziom usług (przeznaczyć na nie mniej środków) i skierować zaoszczędzone pieniądze na inwestycje, które procentują w przyszłości;



- ➔ poziom dochodów: Po stronie dochodów gmina decyduje o poziomie niektórych wpływów (np. z podatków i opłat). Jest to również trudna decyzja, ponieważ mniejsze podatki (lub ulgi) i opłaty to mniejsze obciążenia dla mieszkańców, łatwiejsze ściąganie inwestorów ale też mniejsze dochody.

Etap 2.

Ustalenie poziomu zadłużenia

Kiedy już znany jest poziom przyszłych gminnych środków finansowych dostępnych na inwestycje, gmina decyduje jaki maksymalny poziom zadłużenia jest dla niej akceptowalny (biorąc pod uwagę ograniczenia prawne i wpływ spłat kredytów na przyszłe budżety), a więc ile środków z zewnątrz może pozyskać na inwestycje.

Etap 3.

Wybór inwestycji

Należy wybrać takie inwestycje, aby korzyści osiągnięte z ich realizacji były jak największe. Korzyści mogą być różnie oceniane w poszczególnych gminach, ponieważ są ściśle powiązane z hierarchią celów jakie wyznaczyła sobie wspólnota samorządowa. Kierowanie się w wyborze jedynie kryterium korzyści nie jest jednak do końca prawidłowe. Często inwestycja przynosząca największe korzyści jest jednocześnie inwestycją najbardziej kosztowną. Lepszy wydaje się wskaźnik "społecznego kosztu" osiągnięcia jednostkowej korzyści z realizacji inwestycji. Takie możliwości daje zastosowanie wskaźnika efektywności kosztowej (jest to jedna z metod analizy ekonomicznej), ale jej zastosowanie jest ograniczone do inwestycji dające ten sam efekt (czyli można ze sobą porównać dwie szkoły ale nie można porównać budowy szkoły i budowy drogi).

W przypadku możliwości wyrażenia korzyści w postaci finansowej można zastosować klasyczne metody oceny efektywności inwestycji (np. ekonomiczna wartość bieżąca netto (ENPV), ekonomiczna wewnętrzna stopa zwrotu (ERR)). Podejście takie nadal nie jest rozwiązaniem idealnym. Pozostaje sprawa wyboru takich parametrów jak: kiedy inwestycja ma się rozpocząć i ile trwać oraz który wariant (techniczny, finansowy) realizacji inwestycji wybrać. Wybór inwestycji należy rozważać wreszcie w kontekście całego otoczenia. Często wybieramy nie pojedyncze inwestycje lecz cały ich pakiet. W ramach pakietu możemy dokładnie ustalić wzajemne powiązania pomiędzy poszczególnymi projektami oraz uwzględnić ich finansowanie.



Jak zauważono powyżej, pełna optymalizacja - czyli wybór najlepszego, idealnego rozwiązania - nie jest praktycznie możliwa. Musimy oprzeć się na metodach polegających na doświadczeniu. Intuicja podpowiada nam, że jeżeli damy pierwszeństwo inwestycji najlepszej (przynoszącej największe korzyści), następnie trochę gorszej itd. aż do wyczerpania środków przewidzianych na wszystkie inwestycje, to osiągniemy rozwiązanie bliskie optimum, choć nie optymalne. Z takiego intuicyjnego rozwiązania korzystamy dokonując rankingu inwestycji.

Odpowiedni ranking inwestycji jest najważniejszą częścią procesu WPI. Nie wszystkie zaproponowane przez wnioskodawców (np. przez mieszkańców, wydziały urzędu) inwestycje mogą zostać przyjęte do planu i realizacji.

Ocena wielokryteriowa. Ustalanie punktowej oceny inwestycji to ocena inwestycji poprzez przyznawanie punktów za spełnienie poszczególnych kryteriów. Sumując punkty przyznane dla poszczególnych kryteriów otrzymujemy całościową ocenę inwestycji, która może być podstawą rankingu. Często dla ułatwienia stosuje się wagi dla poszczególnych kryteriów (każde z kryteriów uzyskuje inny mnożnik). Pozwala to na ujednolicenie punktacji - na przykład użycie jednolitej skali od 0 do 10 punktów.

Ranking w ramach koszyków inwestycji. Metoda ta polega na wstępnym podziale środków na poszczególne dziedziny („koszyki”): szkolnictwo, drogi, ekologia, itd. Następnie przeprowadzamy dokładniejszy ranking w ramach poszczególnych „koszyków”. Zaletą tego rozwiązania jest możliwość dostosowywania metod oceny do specyfiki danej dziedziny. Grupy inwestycji („koszyki”) powinny być powiązane z hierarchią celów jakie chce osiągnąć gmina. Jeżeli na przykład największym problemem dla wspólnoty lokalnej jest usprawnienie komunikacji pomiędzy dwiema częściami Gminy, zadania z tym związane (również różne warianty rozwiązania tego samego problemu), powinny się znaleźć w jednym „koszyku”, na który powinna być przeznaczona znaczna kwota środków pieniężnych, ze względu na wysoki priorytet celów.

9.5 Koncentracja środków i prognoza finansowa

Podstawową zasadą jaka powinna obowiązywać przy konstruowaniu Wieloletniego Planu Inwestycyjnego jest koncentrowanie się na wykonaniu kilku inwestycji z maksymalnym zapewnieniem środków na ich realizację. Rozciąganie inwestycji w czasie powoduje marnotrawstwo środków finansowych oraz



opóźnia efekty ich realizacji. Co z tego, że gmina rozpocznie wiele pożytecznych inwestycji, skoro nie będzie miała środków na ich dokończenie?

Rolą Wieloletniego Planu Inwestycyjnego jest zmniejszenie wpływu na wybór inwestycji z pobudek politycznych, które często generują decyzje nieracjonalne. Decyzje takie najczęściej prowadzą do rozpoczęcia inwestycji bez możliwości jej zakończenia w racjonalnym czasie. WPI umożliwia wybór projektów najlepszych i skoncentrowanie się tylko na nich - następne można rozpocząć dopiero po ich zakończeniu.

Dokładne określenie przyszłego potencjału finansowego pierwszego szczebla samorządu terytorialnego jest zadaniem niezwykle trudnym - zważywszy czynniki ograniczające trafność przewidywania. Czynniki te mogą należeć do następujących:

- niepewnej sytuacji makroekonomicznej;
- wewnętrznych niedoskonałości zarządzania gminą (np. brak jasno zdefiniowanych zasad polityki zarządzania mieniem komunalnym, czy polityk sektorowych);
- niedoskonałości metod prognozowania i planowania finansowego;
- inne losowe i nieprzewidziane zdarzenia.

Pomimo tych przeciwności określenie możliwości finansowych gminy jest warunkiem niezbędnym do uzyskania zrównoważonego (zbilansowanego) planu inwestycyjnego. Dla osiągnięcia spójnej prognozy finansowej gminy niezbędne jest także sięgnięcie do jej Strategii Rozwoju Lokalnego oraz programów długo- i średniookresowych (jeśli takowe funkcjonują). Opracowywanie programów inwestycyjnych wymaga ścisłej koordynacji już w fazie przygotowawczej. Na pierwszym szczeblu samorządu przygotowanie WPI wiąże się z opracowywaniem innych planów skutkujących zmianami w zarządzaniu gminą, w szczególności z wieloletnim planem finansowym, będącym integralnym elementem planu inwestycyjnego. Sporządzanie planów inwestycyjnych gmin bez średnioterminowego planowania finansowego grozić musi redukcją takich planów do listy „pobożnych życzeń”, gdzie propaguje się intencje a nie realne zamierzenia samorządów.



9.6 Zdolność kredytowa gminy, projekcje budżetowe

Wieloletnie planowanie finansowe nieodłącznie wiąże się ze zdolnością kredytową gminy, a tym samym jej zdolnością inwestycyjną. Możliwości finansowania inwestycji wyłącznie z budżetu gminy zawężają jej możliwości rozwoju. Stworzono kilka modeli (z najczęściej stosowanym GFAM) przeprowadzenia szybkiej oceny kondycji finansowej gminy oraz ustalenia jej zdolności kredytowej. Wszystkie modele szacują - mniej lub bardziej precyzyjnie - dochody budżetu gminy, jej wydatki operacyjne, a następnie po wyliczeniu wolnych środków i określeniu kosztu obsługi kredytu prowadzą do szacowania pułapu środków dostępnych na sfinansowanie inwestycji.

Wyszczególnienie	2008	Prognoza na lata						
		2009	2010	2011	2012	2013	2014	2015
Dochody [w pln]	12 258 401	13 010 911	13 023 320	13 232 820	13 432 600	13 822 630	14 137 308	14 379 680
Długi na koniec roku [w pln]	1 558 160	1 185 440	812 720	440 000	88 000	0	0	0
% długu [w proc.]	12,79	9,11	6,24	3,33	0,65	0	0	0
Dopuszczalny próg (60% zadłużenia) [w pln]	7 355 041	7 806 546	7 813 992	7 939 692	8 059 560	8 293 578	8 482 384	8 627 808
Możliwości kredytowe [w pln]	5 796 881	6 621 106	7 001 272	7 499 692	7 971 560	8 293 578	8 482 384	8 627 808

Tab. 9. Ocena zdolności kredytowych Gminy Horodło w latach 2008-2015 (źródło UG Horodło)

Wielkości dochodów i wydatków budżetowych nie są specjalnie dopasowywane w celu zrównoważenia budżetu. Dzięki temu obrazują prawdopodobne kształtowanie się poszczególnych kategorii dochodów i wydatków w przyszłości niezależnie od planu inwestycyjnego oraz przyjętego harmonogramu spłaty zadłużenia.

W analizie poszczególnych źródeł dochodów budżetowych gminy dla dokonania oceny jej zdolności kredytowej badamy strukturę tych dochodów, ich stabilność i trendy wzrostowe w kolejnych latach. Zasadnicze źródła - bez finansowania zewnętrznego - to subwencje i dotacje, podatki i opłaty lokalne, udział w podatkach budżetu państwa, oraz dochody z majątku gminy. Jedynie dochody z majątku oraz podatki i opłaty lokalne są efektem polityki gminy, chociaż faktyczny poziom wielu stawek oscyluje w ramach ustawowych „widełek”.



Niezależnie od tego, że wydatki gminy muszą być ujmowane podobnie jak dochody według obligatoryjnej klasyfikacji budżetowej, to w analizie finansowej podstawowe znaczenie mają trzy grupy wydatków:

- rzeczowe, obejmujące nakłady bieżące związane z daną kategorią. Są to przede wszystkim opłaty za energię elektryczną, ogrzewanie, wydatki związane z utrzymaniem infrastruktury, jak również remonty i drobne zakupy inwestycyjne;
- osobowe, które obejmują płace pracowników objętych daną kategorią. wynagrodzenia.
- inwestycyjne, obejmujące nakłady finansowe gminy na zadania przewidziane w planie inwestycyjnym.

Generalnie, projekcje tworzone są w oparciu o:

- ✓ wskaźniki inflacji,
- ✓ wskaźniki wzrostu gospodarczego,
- ✓ parametry stałe.

Wyszczególnienie	Budżet 2008	Prognoza na lata (w pln)						
		2009	2010	2011	2012	2013	2014	2015
Dochody	12 182 453	12 812 920	13 023 320	13 232 820	13 432 600	13 822 630	14 137 308	14 379 680
Przychody	2 200 192	1 000 000	-	-	-	-	-	-
Łącznie dochody i przychody	14 382 645	13 812 920	13 023 320	13 232 820	13 432 600	13 822 630	14 137 308	14 379 680
Wydatki na obsługę długu / odsetki od zaciągniętych kredytów	72 400	54 800	39 500	24 600	9 900	2 000	-	-
Wydatki bieżące bez obsługi długu	11 691 578	11 607 692	11 011 100	11 135 500	11 270 700	11 844 630	12 210 382	12 320 382
Łącznie wydatki bieżące	11 763 978	11 662 492	11 050 600	11 160 100	11 280 600	11 844 630	12 210 382	12 320 382
Rozchody	327 040	327 720	327 720	327 720	352 000	88 000	-	-
Łącznie wydatki bieżące i rozchody	12 091 018	12 035 212	11 423 320	11 532 820	11 632 600	11 932 630	12 210 382	12 320 382
Środki na inwestycje	2 367 576	1 975 700	1 600 000	1 700 000	1 863 000	2 197 470	2 200 000	2 059 298

Tab.10. Ocena zdolności finansowej Gminy Horodło w latach 2008-2015



Dla tworzenia wieloletnich planów inwestycyjnych kluczowe znaczenie ma pojęcie „wolnych środków na inwestycje”. W najprostszej formule uzyskujemy tę wartość w wyniku odjęcia od całkowitych prognozowanych dochodów jednostki samorządu terytorialnego jej wydatków bieżących oraz kosztów obsługi długu. Wartość wolnych środków oraz ich udział w dochodach gminy stanowi o kondycji finansowej samorządu. Im wielkość ta jest większa oraz im większy jest jej udział w dochodach gminy, tym w lepszej kondycji finansowej jest gmina.

Najważniejszym etapem analizy jest porównanie „wolnych środków na inwestycje” z faktycznym programem inwestycyjnym gminy. Uzyskana w wyniku takiego odejmowania kwota (wolne środki po inwestycjach) określa sytuację finansową gminy po przeprowadzeniu programu inwestycyjnego w kolejnych latach. Wartość ta wskazuje na ewentualną potrzebę finansowania zewnętrznego koniecznego do przeprowadzenia planowanych inwestycji. Dopiero takie ujęcie pozwala na prawidłową ocenę sytuacji finansowej gminy, zanim podejmie się decyzję o zaciągnięciu dalszych zobowiązań. Zlekceważenie tego etapu powoduje błędy w zaciąganiu zobowiązań. Trafne rozpoznanie kondycji finansowej gminy w danym roku budżetowym i w latach przyszłych, jest dla władz jednostki samorządowej niezbędnym warunkiem zapewnienia mieszkańcom potrzebnych dóbr i usług oraz efektywnego realizowania priorytetowych zadań wspólnoty lokalnej. Brak odpowiednich środków i sprawnego zarządzania finansami poważnie ogranicza zdolność samorządów do świadczenia odpowiednich usług i zarządzania majątkiem gminy; utrzymywanie takiej sytuacji może produkować dodatkowe koszty.

Dobra kondycja finansowa gminy jest istotna przy pozyskaniu długoterminowego finansowania zadań inwestycyjnych: pożyczek, kredytów czy obligacji. Banki i agencje ratingowe biorą pod uwagę siłę lokalnej gospodarki, zdolność gminy do generowania dochodów oraz do spłaty wszelkich zobowiązań. Im lepsza sytuacja finansowa gminy, tym niższy będzie koszt pozyskania kredytu.

Efektem analizy finansowej gminy jest określenie poziomu wolnych środków, jakie będą mogły być wykorzystane na finansowanie inwestycji objętych WPI. Różnica pomiędzy bieżącymi dochodami a bieżącymi wydatkami budżetu, pomniejszona o kwoty związane z obsługą długu, stanowi poziom wolnych środków. Te z kolei są wyznacznikiem skali zapotrzebowania na finansowanie zewnętrzne.



9.7 Cel opracowania

Celem opracowania jest stworzenie jednolitego planu inwestycyjnego zwanego Wieloletnim Planem Inwestycyjnym (WPI) obejmującym strategiczne wydatki inwestycyjne jakie planuje się w okresie najbliższych 7 lat, tj. do roku 2015 włącznie.

Procedura WPI zastosowania w gminie doprowadzić ma do osiągnięcia następujących efektów:

1. Uporządkowanie polityki inwestycyjnej

Szczegółowa analiza planowanych inwestycji gminy oraz poddanie ich ocenie za pomocą wypracowanej metody priorytetyzacji tworzyć ma jasny i zrozumiały sposób realizacji inwestycji do roku 2015.

2. Stworzenie dokumentu pn. „Wieloletni Plan Inwestycyjny”

Zebranie wyników prac w formie dokumentu „Wieloletni Plan Inwestycyjny” stać się ma elementem informacyjnym dla społeczności lokalnej o zamierzeniach inwestycyjnych gminy. Dokument ów poprzez elementy oceny finansowej gminy, oceny zdolności kredytowej, charakterystykę inwestycji gminnych oraz metod ich oceny może stać się podstawowym załącznikiem w przypadku wniosku do instytucji i funduszy pomocowych współuczestniczących w finansowaniu przedsięwzięcia inwestycyjnego.

3. „Wieloletni Plan Inwestycyjny” jako narzędzie zarządzania

Procedura realizacji „WPI” stanowiąca jeden z elementów prac ma na celu powtórzenie wszystkich działań WPI. Przyjęcie procedury umożliwi zaktualizowanie WPI bez angażowania środków i zatrudniania konsultantów.

„Wieloletni Plan Inwestycyjny” stanowić będzie jeden z elementów zarządzania gminą. Prawidłowy, docelowy układ prac zmierzający do planowania zamierzeń inwestycyjnych powinien obejmować elementy:

- ➔ Strategia Rozwoju Gminy, której zadaniem jest przedstawienie podstawowych kierunków i celów strategicznych rozwoju gminy;
- ➔ Wieloletni Plan Inwestycyjny, którego zadaniem jest sprecyzowanie w tytułach inwestycyjnych celów strategicznych oraz dostosowanie ich do możliwości finansowych gminy;



- ➔ Budżet w układzie zadań, w którym w oparciu o wyniki WPI dokona się projekcji i szacunku zadań w roku planowanym.

4. „Wieloletni Plan Inwestycyjny” a plan jednoroczny

Mimo iż „WPI” jest planem wieloletnim jego wyniki muszą mieć bardzo ścisły związek z planami jednorocznymi tzn. z planem budżetu na rok najbliższy. WPI ma zatem na celu usprawnienie decyzji jednorocznych związanych z wydatkami inwestycyjnymi.

Efektom Wieloletniego Planu Finansowego będzie zaplanowanie dochodów i wydatków gminy w taki sposób, aby na ich podstawie można było określić środki własne, jakimi gmina jest w stanie rokrocznie dysponować z przeznaczeniem na wydatki inwestycyjne. Zastosowana metodologia zmierza w kierunku określenia tendencji i prognozy całkowitych dochodów, niezależnie od źródła ich pochodzenia lub klasyfikacji budżetowej ale z wyłączeniem dochodów związanych tylko i wyłącznie z finansowaniem inwestycji (dotacje celowe na zadania inwestycyjne, dotacje pozabudżetowe). Następnym krokiem jest prognoza wydatków operacyjnych z wyłączeniem wydatków majątkowych. Wynikiem prac stanie się wyliczenie różnicy z planowania dochodów i wydatków bieżących gminy. Analiza zaciągniętych kredytów i pożyczek oraz harmonogramów spłat i obsługi długu spowoduje oszacowanie możliwości gminy do zaciągnięcia i spłacenia długu dodatkowego oraz do realizacji inwestycji.



Strategia Rozwoju Lokalnego Gminy Horodło

na lata 2008-2015

Lp.	Zadanie inwestycyjne	Okres realizacji	Łączne nakłady finansowe	Łączne nakłady finansowe w rozbiu na kolejne lata realizacji zadania							
				2008	2009	2010	2011	2012	2013	2014	2015
1.	Budowa sieci kanalizacyjnej z przyłączami w miejscowościach Zosin, Janki, Rogalin, Łuszków (dokończenie)	2006-2008	3 824 945,80	1 550 816,19 ³							
2.	Budowa sieci wodociągowej z przyłączami w miejscowości Poraj	2008-2010	2 300 000,00	300 000,00	1 100 000,00	900 000,00					
3.	Budowa sieci wodociągowej z przyłączami w miejscowości Hrebenne	2008-2010	2 100 000,00	300 000,00	1 200 000,00	600 000,00					
4.	Budowa stacji uzdatniania wody w miejscowości Kolonia Kobło	2008-2010	1 100 000,00	300 000,00	400 000,00	400 000,00					
5.	Przebudowa drogi gminnej nr 2111113 L (ul. Starzyńska) w Rogalinie	2008-2010	394 088,41	100 000,00	100 000,00	194 088,41					
6.	Przebudowa i remont budynku byłej szkoły w miejscowości Bereźnica	2008-2010	750 000,00	100 000,00	300 000,00	350 000,00					
7.	Budowa sieci wodociągowej z przyłączami w miejscowości Kopyłów	2008-2011	3 200 000,00	-	900 000,00	900 000,00	1 400 000,00				
8.	Budowa sieci wodociągowej z przyłączami w miejscowości Liski	2010-2012	1 400 000,00			470 000,00	470 000,00	460 000,00			
9.	Budowa sieci wodociągowej z przyłączami w miejscowości Bereźnica	2010-2012	2 500 000,00			1 000 000,00	1 000 000,00	500 000,00			
10.	Modernizacja szkoły w Horodle wraz z budową boiska	2009-2011	700 000,00		100 000,00	300 000,00	300 000,00				
11.	Modernizacja szkoły w Strzyżowie wraz z budową boiska	2009-2011	700 000,00		100 000,00	300 000,00	300 000,00				
12.	Modernizacja budynku po szkole w Łuszkowie	2010-2011	450 000,00			200 000,00	250 000,00				

3 Zadanie zostało zrealizowane



Strategia Rozwoju Lokalnego Gminy Horodło

na lata 2008-2015

13.	Budowa sieci wodociągowej z przyłączami w miejscowości Matcze	2010-2012	1 700 000,00			570 000,00	570 000,00	560 000,00			
14.	Modernizacja budynku w Jankach (dom ludowy)	2011-2012	700 000,00				300 000,00	400 000,00			
15.	Modernizacja szkoły w Hrebennem	2011-2012	700 000,00				300 000,00	400 000,00			
16.	Budowa sieci wodociągowej z przyłączami w miejscowości Ciolki	2011-2013	800 000,00				200 000,00	300 000,00	300 000,00		
17.	Budowa sieci wodociągowej z przyłączami w miejscowości Kobło Kolonia	2012-2014	1 300 000,00					300 000,00	500 000,00	500 000,00	
18.	Odnowa i zagospodarowanie parku w Horodle	2012-2013	300 000,00					150 000,00	150 000,00		
19.	Budowa sieci kanalizacyjnej z przyłączami w miejscowości Horodło	2012-2015	8 000 000,00					2 000 000,00	2 000 000,00	2 000 000,00	2 000 000,00
20.	Odnowa i zagospodarowanie stawu w Strzyżowie	2013-2014	100 000,00						50 000,00	50 000,00	
21.	Budowa sieci wodociągowej z przyłączami w miejscowości Cegielnia	2013-2015	1 100 000,00						200 000,00	400 000,00	500 000,00
22.	Budowa zbiornika retencyjnego w Jankach	2014-2015	200 000,00							100 000,00	100 000,00
23.	Budowa zbiornika retencyjnego w Cegielni	2014-2015	200 000,00							100 000,00	100 000,00
24.	Budowa zbiornika retencyjnego w Matczu	2014-2015	300 000,00							150 000,00	150 000,00
25.	Wykorzystanie energii z biomasy pochodzącej z upraw rolnych	2009-2011	160 000,00		40 000,00	40 000,00	80 000,00				
26.	Budowa oświetlenia hybrydowego w Strzyżowie i Horodle	2009-2011	250 000,00		50 000,00	50 000,00	150 000,00				
27.	Budowa stawów rybnych w Bereżnicy	2014-2015	300 000,00							100 000,00	200 000,00
RAZEM			35 529 034,21	2 650 816,19	4 290 000,00	6 274 088,41	5 320 000,00	5 070 000,00	3 200 000,00	3 400 000,00	3 050 000,00

Tab.11. Lista zadań i projektów WPI dla Gminy Horodło na lata 2008-2015.



10 SYSTEM WDRAŻANIA

Strategia Rozwoju Lokalnego Gminy Horodło będzie wdrażana przez Wójta Gminy, przy pomocy pracowników Urzędu Gminy w Horodle oraz innych podległych jednostek organizacyjnych. We wdrażaniu Strategii aktywny udział wezmą komisje Rady Gminy Horodło oraz wszystkie zainteresowane osoby i podmioty z lokalnej społeczności – w ten sposób zostanie utrzymany lokalny charakter wdrażania Strategii.

Wdrażanie Strategii będzie się odbywało poprzez:

- przygotowywanie dokumentacji projektowo-kosztorysowej dotyczącej zadań ujętych w planie;
- przygotowywanie i składanie wniosków o dofinansowanie z Europejskiego Funduszu Rozwoju Regionalnego;
- przeprowadzanie przetargów;
- realizację zadań zgodnie z określonymi wymogami;
- przygotowywanie informacji o realizacji projektów zawartych w Wieloletnim Planie Inwestycyjnym;
- przedkładanie sprawozdań komisjom Rady Gminy;
- przyjmowanie do realizacji nowych zadań zgodnych z oczekiwaniami społeczności lokalnej.

Instytucje, zespoły i osoby biorące udział w realizacji Strategii nawiążą współpracę z władzami powiatowymi i władzami województwa w celu kompleksowej realizacji wszelkich założeń niniejszego dokumentu. Niezbędna będzie również aktywna współpraca z sektorem prywatnym, instytucjami kultury, klubami sportowymi oraz organizacjami pozarządowymi – szczególnie w obszarach, dotyczących ich sfery działań. Takie podejście do realizacji Strategii wpłynie na zwiększanie się społecznej świadomości o celach i sposobach ich osiągnięcia, a także pomoże sprawnie je zrealizować.



11 SPOSOBY MONITOROWANIA, OCENY I KOMUNIKACJI SPOŁECZNEJ

Władze Gminy oraz osoby zaangażowane w tworzenie Strategii Rozwoju Lokalnego Gminy Horodło zdają sobie sprawę, iż samo określenie działań nie jest gwarantem sukcesu. Niezwykle istotne jest również bieżące monitorowanie efektów i założeń przyjętych w tym dokumencie, dokonywanie oceny postępów realizacji zaplanowanych przedsięwzięć oraz ich docelowych efektów. Należy także prowadzić dialog społeczny i poszukiwać akceptacji dla realizowanych działań.

11.1 System monitorowania, wskaźniki i sposoby oceny Strategii Rozwoju Lokalnego

Pierwszym etapem monitorowania realizacji zadań zdefiniowanych w Strategii Rozwoju Lokalnego Gminy Horodło na lata 2008-2015 będzie określenie postępów w realizacji działań inwestycyjnych oraz wdrażaniu programów organizacyjnych. Na tym etapie kluczową rolę w monitorowaniu i stymulowaniu realizacji Strategii Rozwoju Lokalnego odgrywa Wójt Gminy poprzez podległych mu pracowników oraz Rada Gminy Horodło. Instytucje te monitorują przebieg realizacji zadań zawartych w Planie i ewentualnie interweniują w przypadku stwierdzenia opóźnień lub nieuzasadnionej rezygnacji z realizacji zadania.

Skuteczność Strategii Rozwoju Lokalnego będzie poddawana bieżącej ocenie przez Wójta i Radę Gminy przy pomocy wskaźników osiągnięć (tożsamy z wskaźnikami oddziaływania, rezultatu i produktu używanymi do monitoringu projektów współfinansowanych z EFRR w ramach RPO) przygotowywanych przez Urząd Gminy. Każdy z celów strategicznych będzie monitorowany przez inny wachlarz wskaźników:

S1: Zrównoważony rozwój gospodarczy Gminy Horodło szansą na poprawę zamożności mieszkańców
– monitorowany poprzez (w nawiasach podano poszczególne cele operacyjne, do których odnosi się dany wskaźnik):

- ✓ Liczba gospodarstw rolnych, które skorzystały z unijnych funduszy pomocowych, (S.1.1.)



- ✓ Liczba gospodarstw rolnych objętych bezpłatnymi szkoleniami i doradztwem rolniczym, (S.1.1.)
- ✓ Liczba maszyn i urządzeń rolniczych na terenie Gminy, (S.1.1.)
- ✓ Średnia wielkość gospodarstwa rolnego na terenie Gminy Horodło, (S.1.1.)
- ✓ Liczba gospodarstw ekologicznych na terenie Gminy, (S.1.1.)
- ✓ Liczba gospodarstw objętych programami rolno-środowiskowymi na terenie Gminy, (S.1.1.)
- ✓ Liczba gospodarstw prowadzących produkcję w systemie zintegrowanym na terenie Gminy, (S.1.1.)
- ✓ Liczba gospodarstw agroturystycznych w Gminie, (S.1.2.)
- ✓ Liczba nowych gospodarstw agroturystycznych w Gminie, (S.1.2.)
- ✓ Liczba miejsc noclegowych w Gminie, (S.1.2.)
- ✓ Liczba nowych miejsc noclegowych w Gminie, (S.1.2.)
- ✓ Liczba firm związanych z obsługą ruchu turystycznego, (S.1.2.)
- ✓ Liczba turystów odwiedzających Gminę i pozostających na jej terenie powyżej 2 dób, (S.1.2.)
- ✓ Liczba podmiotów gospodarczych na terenie Gminy, (S.1.3.)
- ✓ Liczba nowopowstałych podmiotów gospodarczych na terenie Gminy, (S.1.3.)
- ✓ Liczba nowopowstałych miejsc pracy na terenie Gminy, (S.1.3.)
- ✓ Liczba podmiotów zatrudniających powyżej 9 osób, (S.1.3.)
- ✓ Liczba podmiotów gospodarczych, które skorzystały z unijnych funduszy strukturalnych, (S.1.3.)
- ✓ Powierzchnia terenów inwestycyjnych, które stały się dostępne w wyniku realizacji projektów, (S.1.3.)
- ✓ Powierzchnia terenów inwestycyjnych w Gminie, (S.1.3.)
- ✓ Powierzchnia terenów inwestycyjnych z dostępem do sieci wodociągowej, (S.1.3.)
- ✓ Powierzchnia terenów inwestycyjnych z dostępem do kanalizacji, (S.1.3.)



- ✓ Powierzchnia terenów inwestycyjnych objęta działaniem stacji uzdatniania wody, (S.1.3.)
- ✓ Stosunek nowouzbrojonych terenów do wszystkich terenów inwestycyjnych w Gminie, (S.1.3.)
- ✓ Liczba złożonych wniosków o dofinansowanie inwestycji i programów gminnych, (S.1.4.)
- ✓ Liczba gmin i miast partnerskich, (S.1.4.)
- ✓ Liczba misji gospodarczych z udziałem lokalnych przedsiębiorców, (S.1.4.)
- ✓ Przepustowość łącz internetowych w gminie, (S.1.4.)
- ✓ Liczba gospodarstw domowych podłączonych do sieci Internet, (S.1.4.)
- ✓ Liczba nowych przyłączy internetowych w Gminie, (S.1.4.)
- ✓ Średni czas obsługi interesanta w Urzędzie Gminy, (S.1.4.)
- ✓ Liczba spraw załatwianych przez mieszkańców w Urzędzie Gminy za pośrednictwem Internetu, (S.1.4.)
- ✓ Liczba wejść na strony internetowe Urzędu Gminy, (S.1.4.)
- ✓ Liczba publikacji w prasie, radio, telewizji i mediach elektronicznych na temat Gminy Horodło, (S.1.4.)
- ✓ Liczba wydawnictw poświęconych walorom Gminy Horodło, (S.1.4.)

S2: Poprawa jakości życia społeczeństwa Gminy Horodło – monitorowany poprzez (w nawiasach podano poszczególne cele operacyjne, do których odnosi się dany wskaźnik):

- ✓ Długość wybudowanych dróg gminnych, (S.2.1.)
- ✓ Długość zmodernizowanych dróg gminnych, (S.2.1.)
- ✓ Liczba wybudowanych skrzyżowań, (S.2.1.)
- ✓ Liczba zmodernizowanych skrzyżowań, (S.2.1.)
- ✓ Długość wybudowanych utwardzonych poboczy, (S.2.1.)
- ✓ Długość zmodernizowanych utwardzonych poboczy, (S.2.1.)
- ✓ Długość wybudowanych chodników, (S.2.1.)



- ✓ Długość zmodernizowanych chodników, (S.2.1.)
- ✓ Długość dróg, poboczy i chodników oświetlonych, (S.2.1.)
- ✓ Liczba nowych punktów oświetleniowych w na terenie Gminy, (S.2.1.)
- ✓ Średni czas przejazdu między dwoma punktami sieci, (S.2.1.)
- ✓ Nośność zmodernizowanego obiektu (drogi/mostu), (S.2.1.)
- ✓ Natężenie ruchu na drodze, (S.2.1.)
- ✓ Liczba osób korzystających z obiektów infrastruktury drogowej, (S.2.1.)
- ✓ Długość wybudowanej sieci wodociągowej, (S.2.1.)
- ✓ Liczba gospodarstw przyłączonych do sieci wodociągowej, (S.2.1.)
- ✓ Liczba wybudowanych stacji uzdatniania wody, (S.2.1.)
- ✓ Długość wybudowanej sieci kanalizacyjnej, (S.2.1.)
- ✓ Liczba gospodarstw przyłączonych do sieci kanalizacyjnej, (S.2.1.)
- ✓ Liczba wybudowanych przydomowych oczyszczalni ścieków, (S.2.1.)
- ✓ Liczba gospodarstw podłączonych do przydomowych oczyszczalni ścieków, (S.2.1.)
- ✓ Liczba zmodernizowanych oczyszczalni ścieków, (S.2.1.)
- ✓ Przepustowość zmodernizowanych oczyszczalni ścieków, (S.2.1.)
- ✓ Liczba zmodernizowanych szkół, (S.2.2.)
- ✓ Powierzchnia zmodernizowanych szkół, (S.2.2.)
- ✓ Liczba wybudowanych obiektów dydaktycznych, (S.2.2.)
- ✓ Liczba zmodernizowanych obiektów dydaktycznych, (S.2.2.)
- ✓ Powierzchnia wybudowanych obiektów dydaktycznych, (S.2.2.)
- ✓ Powierzchnia zmodernizowanych obiektów dydaktycznych, (S.2.2.)
- ✓ Liczba wybudowanych obiektów sportowych, (S.2.2.)
- ✓ Liczba zmodernizowanych obiektów sportowych, (S.2.2.)



- ✓ Powierzchnia wybudowanych obiektów sportowych, (S.2.2.)
- ✓ Powierzchnia zmodernizowanych obiektów sportowych, (S.2.2.)
- ✓ Liczba wybudowanych obiektów infrastruktury społeczno-edukacyjnej, (S.2.2.)
- ✓ Liczba zmodernizowanych obiektów infrastruktury społeczno-edukacyjnej, (S.2.2.)
- ✓ Powierzchnia wybudowanych obiektów infrastruktury społeczno-edukacyjnej, (S.2.2.)
- ✓ Powierzchnia zmodernizowanych obiektów infrastruktury społeczno-edukacyjnej, (S.2.2.)
- ✓ Liczba uczniów w szkołach korzystających z wybudowanej/zmodernizowanej infrastruktury edukacyjnej, (S.2.2.)
- ✓ Liczba osób korzystających z obiektów infrastruktury społeczno-edukacyjnej, (S.2.2.)
- ✓ Liczba wychowanków placówek oświatowych korzystających z infrastruktury edukacyjnej, (S.2.2.)
- ✓ Liczba osób korzystających z obiektów dydaktycznych, (S.2.2.)
- ✓ Liczba osób korzystających z obiektów sportowych, (S.2.2.)
- ✓ Liczba uczniów korzystających tygodniowo z infrastruktury społeczno-edukacyjnej, (S.2.2.)
- ✓ Liczba osób tygodniowo korzystających z obiektów sportowych (po 2 latach), (S.2.2.)
- ✓ Liczba zakupionego sprzętu na potrzeby obiektów sportowych / dydaktycznych/ społeczno-edukacyjnych, (S.2.3.)
- ✓ Liczba obiektów wyposażonych w sprzęt sportowy/dydaktyczny/społeczno-edukacyjnych, (S.2.2.)
- ✓ Powierzchnia obiektów wyposażonych w sprzęt sportowy/dydaktyczny/ społeczno-edukacyjny, (S.2.3.)
- ✓ Liczba nauczycieli dyplomowanych w gminnych jednostkach oświatowych, (S.2.3.)
- ✓ Liczba nauczycieli mianowanych w gminnych jednostkach oświatowych, (S.2.3.)
- ✓ Tygodniowa liczba godzin zajęć pozalekcyjnych w gminnych jednostkach oświatowych, (S.2.3.)



- ✓ Roczna liczba godzin zajęć pozalekcyjnych w gminnych jednostkach oświatowych, (S.2.3.)
- ✓ Liczba programów z dofinansowaniem zewnętrznym realizowanych przez gminne jednostki oświatowe, (S.2.3.)
- ✓ Liczba laureatów olimpiad szczebla wojewódzkiego z terenu Gminy, (S.2.3.)
- ✓ Liczba programów społecznych zrealizowanych w okresie realizacji Strategii, (S.2.4)
- ✓ Liczba osób objętych programami społecznymi na terenie Gminy, (S.2.4.)
- ✓ Liczba podopiecznych Ośrodka Pomocy Społecznej, (S.2.4.)
- ✓ Poziom bezrobocia na terenie Gminy, (S.2.4.)
- ✓ Liczba członków Ochotniczych Straży Pożarnych na terenie Gminy, (S.2.5.)
- ✓ Liczba samochodów gaśniczych na terenie Gminy, (S.2.5.)
- ✓ Liczba pomp gaśniczych na terenie Gminy, (S.2.5.)
- ✓ Liczba wypadków drogowych na terenie Gminy, (S.2.5.)
- ✓ Liczba wypadków drogowych z udziałem pieszych lub rowerzystów na terenie Gminy, (S.2.5.)
- ✓ Liczba bezpiecznych przejść dla pieszych na terenie Gminy, (S.2.5.)
- ✓ Liczba rozbojów i napadów na terenie Gminy, (S.2.5.)
- ✓ Liczba kradzieży i włamań na terenie Gminy, (S.2.5.)

S3: Racjonalne wykorzystanie oraz ochrona środowiska przyrodniczego i dziedzictwa kulturowego w procesie rozwoju Gminy Horodło – monitorowany poprzez (w nawiasach podano poszczególne cele operacyjne, do których odnosi się dany wskaźnik):

- ✓ Powierzchnia obszarów chronionych na terenie Gminy, (S.3.1.)
- ✓ Ilość odpadów komunalnych segregowanych u źródła powstawania, (S.3.1)
- ✓ Powierzchnia gminnego wysypiska odpadów komunalnych, (S.3.1)
- ✓ Nowopowstała powierzchnia gminnego wysypiska odpadów komunalnych, (S.3.1.)



- ✓ Liczba wyremontowanych obiektów zabytkowych, (S.3.2.)
- ✓ Powierzchnia wyremontowanych obiektów zabytkowych, (S.3.2.)
- ✓ Liczba imprez sportowych, (S.3.2.)
- ✓ Liczba uczestników imprez sportowych, (S.3.2.)
- ✓ Liczba imprez kulturalnych w Gminie, (S.3.2.)
- ✓ Liczba osób biorących udział w imprezach kulturalnych w Gminie, (S.3.2.)
- ✓ Liczba produktów regionalnych zarejestrowanych, (S.3.2.)
- ✓ Liczba stowarzyszeń zarejestrowanych na terenie Gminy, (S.3.3.)
- ✓ Frekwencja wyborcza w Gminie, (S.3.3.)
- ✓ Liczba osób współpracujących z LGD, (S.3.3.)

Dane do wskaźników będą zbierane przez Urząd Gminy, zarówno od jednostek mu podległych, jak i od innych jednostek z terenu Gminy, a także ze statystyki publicznej. Wyniki monitoringu będą przedstawiane co 2 lata na sesjach Rady Gminy, publikowane na stronach internetowych Urzędu Gminy oraz w prasie lokalnej.

W wyjątkowych sytuacjach dopuszcza się możliwość aktualizacji Strategii Rozwoju Lokalnego Gminy Horodło poprzez uchwałę Rady Gminy Horodło. Władze Gminy będą unikać jednak niekonsekwencji w realizacji Strategii.

11.2 Sposoby inicjowania współpracy trzech sektorów

Samorząd gminy realizując swoje zadania wypełnia także obszary partycypacji społecznej i stymulowania rozwoju społecznego. Następuje to poprzez włączenie organizacji pozarządowych, lokalnego biznesu oraz inicjatyw obywatelskich do rozwiązywania problemów i podejmowania strategicznych decyzji dotyczących wspólnoty lokalnej.

Bardzo ważnym zadaniem jest także współpraca z sektorem prywatnym, gdzie realizuje się zasada:



prywatny kapitał – publiczna korzyść. Partnerstwo publiczno – prywatne jest rozwijane szczególnie przy świadczeniu usług, w tym komunalnych. Służyć to będzie rozwojowi aktywności społecznej. Także realizacja inwestycji i modernizacji infrastruktury lokalnej będzie miejscem do rozwijania partnerstwa publiczno – prywatnego.

Ponadto podmioty działające w sektorze prywatnym i organizacje pozarządowe – w tym Ochotnicze Straże Pożarne, Koła Gospodyń Wiejskich oraz inne organizacje pozarządowe działające na terenie Gminy Horodło będą aktywnie włączane w proces monitoringu i oceny stopnia wdrażania Planu Rozwoju Lokalnego.

Współpraca w ramach forum odbywać się będzie min. poprzez:

- dotacje i granty,
- zlecenie zadań,
- różne formy wsparcia (szkolenia, warsztaty, udzielenia informacji dotyczących np. najlepszych praktyk).

Samorząd poprzez uspołecznienie procesu współpracy w ramach forum opracuje razem z partnerami społecznymi i lokalnym biznesem program działań, gdzie będą ujęte główne obszary współpracy. Istniejąca i rozwijana współpraca będzie na bieżąco oceniana i monitorowana. Służyć to będzie aktualizacji programu i doskonaleniu narzędzi współpracy.



12 PUBLIC RELATIONS STRATEGII ROZWOJU LOKALNEGO

Celem Władz Gminy Horodło jest uzyskanie pełnej akceptacji działań zaproponowanych w niniejszej Strategii Rozwoju Lokalnego. Zakłada się, że będzie to zadanie o tyle łatwe, iż działania przedstawione w niniejszym dokumencie wychodzą naprzeciw oczekiwaniom społeczności Gminy wyrażonym w procesie szerokich konsultacji społecznych towarzyszących opracowywaniu i uchwalaniu niniejszego dokumentu. Inwestycje i działania zaproponowane przez autorów Strategii mają bowiem służyć zaspokojeniu zarówno potrzeb bieżących, jak też możliwych do przewidzenia w dłuższej perspektywie.

Planowane jest jednakże podjęcie działań informacyjnych i promocyjnych, których zadaniem będzie:

- zapewnienie powszechnego dostępu do informacji o możliwościach ubiegania się o wsparcie ze środków funduszy strukturalnych na realizację projektów służących rozwojowi Gminy;
- zapewnienie czytelnej informacji o kryteriach oceny i wyboru projektów oraz obowiązujących w tym zakresie procedurach;
- zapewnienie bieżącego informowania opinii publicznej o zakresie i wymiarze pomocy wspólnotowej dla poszczególnych projektów i rezultatach działań na obszarze Gminy,
- kształtowanie pozytywnego wizerunku Strategii Rozwoju Lokalnego;
- zapewnienie współpracy z instytucjami zaangażowanymi w monitorowanie i realizowanie Strategii Rozwoju Lokalnego;
- wykorzystanie nowoczesnych źródeł przekazu i nowoczesnych technologii, m.in. Internetu, w celu usprawnienia komunikacji pomiędzy podmiotami uczestniczącymi w realizacji Strategii Rozwoju Lokalnego oraz społeczeństwem jako bezpośrednim beneficjentem.

Strategia Rozwoju Lokalnego dla Gminy Horodło zostanie w całości zamieszczona na stronie internetowej Urzędu Gminy oraz na stronie Biuletynu Informacji Publicznej. W samym Urzędzie Gminy zostanie wytypowane stałe miejsce „wyłożenia” Strategii Rozwoju Lokalnego (w wersji drukowanej) – gdzie będą mogły przychodzić wszystkie zainteresowane osoby w celu zaznajomienia się z jego treścią



i założeniami. W gminnej bibliotece i jej filiach będzie istniała możliwość wypożyczenia Strategii lub przejrzania jej na miejscu, w czytelni (będzie to dotyczyć również bibliotek w szkołach). Egzemplarze niniejszego zostaną przekazane wszystkim radnym Gminy i sołtysom, w celu upowszechniania opracowania wśród mieszkańców. Planuje się także zamieszczanie informacji o Strategii Rozwoju Lokalnego oraz o poziomie jej wdrożenia w wydawnictwach prasowych.

Władze Gminy oczekują, iż działania te zaangażują szerszą rzeszę mieszkańców w życie społeczne i gospodarcze gminy. Ważne jest również aby proponować mieszkańcom zgłaszanie własnych, być może bardzo interesujących pomysłów. Bardzo istotnym elementem public relations przedsięwzięcia będzie zaangażowanie lokalnych elit (biznesowych, kulturalnych).

Kolejnym założeniem odpowiedzialnych za realizację niniejszej Strategii będzie dążenie do stworzenia jak najkorzystniejszego wizerunku Gminy na zewnątrz. Wizerunek taki, sprecyzowany oraz konkretnie wyartykułowany między innymi za pomocą Strategii Rozwoju Lokalnego zaprezentowany na stronach internetowych, bądź też w inny sposób, może skłonić turystów do odwiedzenia terenu Gminy, przedsiębiorców do zainteresowania się możliwościami inwestycyjnymi na terenie Horodła, zaś osób poszukujących miejsca do życia do zamieszkania na jej terenie.

Ostatnim z kierunków prowadzenia public relations są władze powiatowe i wojewódzkie (będące dysponentami środków z funduszy Unii Europejskiej). Ważne jest, aby również poprzez Strategię Rozwoju Lokalnego Gminy Horodło zapoznać władze wyższego szczebla z problemami gminy, szansami i kierunkami jej rozwoju. Działania takie mogą być pomocne w uzyskaniu pomocy finansowej na realizację zamierzonych przedsięwzięć.



13 Spis tabel i wykresów

Rys. 1. Kopiec Unii Horodelskiej	8
Rys.2. Mapa powiatu hrubieszowskiego	10
Rys. 3. Mapa Gminy Horodło	11
Rys.4. Podział ludności Gminy Horodło ze względu na grupę wiekową	14
Rys.5. Struktura obszaru Gminy Horodło ze względu na rodzaj użytków	22
Rys.6. Struktura gleb ze względu na klasę bonitacyjną w Gminie Horodło	22
Rys.7. Liczba osób objętych różnymi formami opieki społecznej w Gminie Horodło	27
Rys.8. Liczba rodzin objętych różnymi formami opieki społecznej w Gminie Horodło	27
Rys.9. Kamienne lwy w parku w Horodle	29
Rys.10. Pałac w Strzyżowie	30
Tab.1. Ludność Gminy Horodło w podziale na sołectwa, 2007 rok	12
Tab.2. Wielkość i gęstość zaludnienia sołectw w Gminie Horodło	13
Tab.3. Liczba ludności Gminy Horodło w latach 2000-2007	13
Tab.4. Podział ludności Gminy Horodło ze względu na grupy wiekowe, 2006 rok	14
Tab. 5. Struktura działalności gospodarczej ze względu na rodzaj	20
Tab.6. Zatrudnienie w oświacie w Gminie Horodło w roku szkolnym 2008/2009	24-25
Tab.7 Analiza SWOT Gminy Horodło	41-45
Tab.8. Analiza zgodności Strategii Rozwoju Lokalnego Gminy Horodło na lata 2008-2015 ze Strategią Rozwoju Powiatu Hrubieszowskiego na lata 2008-2015	55-60
Tab. 9. Ocena zdolności kredytowych Gminy Horodło w latach 2008-2015	74
Tab.10. Ocena zdolności finansowej Gminy Horodło w latach 2008-2015	75
Tab.11. Lista zadań i projektów WPI dla Gminy Horodło na lata 2008-2015	79-80